



แนวทางการดำเนินงาน
ตามโครงการสนับสนุนค่าใช้จ่ายในการจัดการศึกษา
ตั้งแต่ระดับอนุบาลจนจบการศึกษาขั้นพื้นฐาน
ปีงบประมาณ พ.ศ. ๒๕๖๒

สำนักนโยบายและแผนการศึกษาขั้นพื้นฐาน
สำนักงานคณะกรรมการการศึกษาขั้นพื้นฐาน
กระทรวงศึกษาธิการ

แนวทางการดำเนินงาน
โครงการสนับสนุนค่าใช้จ่ายในการจัดการศึกษา
ตั้งแต่ระดับอนุบาลจนจบการศึกษาขั้นพื้นฐาน
ปีงบประมาณ พ.ศ. ๒๕๖๒

ก. ความเป็นมา

รัฐธรรมนูญแห่งราชอาณาจักรไทย พุทธศักราช ๒๕๖๐ ได้บัญญัติสาระสำคัญในหมวด ๕ หน้าหนึ่งของรัฐด้านการศึกษา โดยมาตรา ๕๔ รัฐต้องดำเนินการให้เด็กทุกคนได้รับการศึกษาเป็นเวลาสิบสองปี ตั้งแต่ก่อนวัยเรียนจนจบการศึกษาภาคบังคับอย่างมีคุณภาพโดยไม่เก็บค่าใช้จ่าย และบัญญัติเกี่ยวกับการสนับสนุนค่าใช้จ่ายว่า ในการดำเนินการให้เด็กเล็กได้รับการดูแลและพัฒนา หรือให้ประชาชนได้รับการศึกษา รัฐต้องดำเนินการให้ผู้ขาดแคลนทุนทรัพย์ได้รับการสนับสนุนค่าใช้จ่ายในการศึกษาตามความถนัดของตน

ในส่วนของบทบัญญัติของพระราชบัญญัติการศึกษาแห่งชาติ พ.ศ. ๒๕๔๒ และที่แก้ไขเพิ่มเติม ได้บัญญัติเกี่ยวกับสิทธิและหน้าที่ทางการศึกษาในลักษณะเช่นเดียวกับรัฐธรรมนูญแห่งราชอาณาจักรไทย พุทธศักราช ๒๕๖๐ โดยมาตรา ๑๐ วรรคหนึ่งได้บัญญัติไว้ว่าการจัดการศึกษาต้องจัดให้บุคคลมีสิทธิและโอกาสเสมอกันในการรับการศึกษาขั้นพื้นฐานไม่น้อยกว่าสิบสองปีที่รัฐต้องจัดให้อย่างทั่วถึงและมีคุณภาพโดยไม่เก็บค่าใช้จ่าย ประกอบกับ มาตรา ๑๔ บัญญัติว่า บุคคล ครอบครัว ชุมชน องค์กรชุมชน องค์กรเอกชน องค์กรวิชาชีพ สถาบันศาสนา สถานประกอบการ และสถาบันสังคมอื่น ซึ่งสนับสนุนหรือจัดการศึกษาขั้นพื้นฐานมีสิทธิได้รับสิทธิประโยชน์ตามควรแก่กรณี ดังต่อไปนี้ (๑) การสนับสนุนจากรัฐให้มีความรู้ความสามารถในการอบรมเลี้ยงดูบุคคลซึ่งอยู่ในความดูแลรับผิดชอบ (๒) เงินอุดหนุนจากรัฐสำหรับการจัดการศึกษาขั้นพื้นฐานตามที่กฎหมายกำหนด (๓) การลดหย่อนหรือยกเว้นภาษีสำหรับค่าใช้จ่ายการศึกษาตามที่กฎหมายกำหนด

นอกจากนี้ หัวหน้าคณะรักษาความสงบแห่งชาติ เห็นว่านโยบายจัดการศึกษาไม่เก็บค่าใช้จ่ายเป็นเวลา ๑๕ ปี สอดคล้องกับนโยบายด้านการศึกษาของคณะรักษาความสงบแห่งชาติ และนโยบายปฏิรูปการศึกษาของรัฐบาล ทั้งสามารถลดความเหลื่อมล้ำ สร้างโอกาสทางการศึกษาและความเป็นธรรมในสังคม แก้ปัญหาความยากจน ตลอดจนส่งเสริมการพัฒนาทรัพยากรมนุษย์สอดคล้องกับความต้องการของประชาชน จึงได้ออกคำสั่งหัวหน้าคณะรักษาความสงบแห่งชาติ ที่ ๒๘/๒๕๕๙ เรื่อง ให้จัดการศึกษาขั้นพื้นฐาน ๑๕ ปี โดยไม่เก็บค่าใช้จ่ายมีผลบังคับใช้ตั้งแต่วันที่ ๑๕ มิถุนายน พุทธศักราช ๒๕๕๙ ได้ยืนยันแนวทางการจัดให้บุคคลได้รับการศึกษาขั้นพื้นฐานไม่น้อยกว่า ๑๕ ปี โดยไม่เก็บค่าใช้จ่าย และพัฒนาต่อไปด้วยการยกระดับจากการเป็นโครงการตามนโยบายของแต่ละรัฐบาลให้เป็นหน้าที่ของรัฐและมาตรการตามกฎหมาย เพื่อเป็นหลักประกันความยั่งยืนมั่นคง และเพื่อให้สามารถจัดงบประมาณสนับสนุนได้อย่างต่อเนื่อง และได้ให้ความหมายของค่าใช้จ่ายในการจัดการศึกษาขั้นพื้นฐาน ๑๕ ปี การศึกษาพิเศษ และการศึกษาสงเคราะห์ ดังนี้

ค่าใช้จ่ายในการจัดการศึกษา หมายความว่า งบประมาณที่รัฐจัดสรรให้แก่หรือผ่านทางสถานศึกษา หรือผู้จัดการศึกษาเพื่อเป็นค่าใช้จ่ายในการจัดการศึกษาขั้นพื้นฐาน ๑๕ ปี และการศึกษาขั้นพื้นฐาน ๑๕ ปี หมายความว่า การศึกษาตั้งแต่ระดับก่อนประถมศึกษา (อนุบาล) (ถ้ามี) ระดับประถมศึกษา จนถึงมัธยมศึกษาปีที่ ๖ หรือระดับประกาศนียบัตรวิชาชีพ (ปวช. ๓) หรือเทียบเท่า และให้หมายความรวมถึงการศึกษาพิเศษและการศึกษาสงเคราะห์ด้วย นอกจากนี้ ได้กำหนดความหมายของคำว่า การศึกษาพิเศษ

หมายความว่า การจัดการศึกษาให้แก่บุคคลซึ่งมีความผิดปกติอย่างหนึ่งอย่างใด ซึ่งจำเป็นต้องจัดการศึกษาให้เป็นรูปแบบโดยเฉพาะ และอาศัยเทคนิคต่าง ๆ ในการสอนตามลักษณะความต้องการและความจำเป็นของแต่ละบุคคล และการศึกษาสงเคราะห์ หมายความว่า การจัดการศึกษาให้แก่เด็กที่ตกอยู่ในภาวะยากลำบากหรืออยู่ในสถานภาพที่ด้อยกว่าเด็กทั่วไป หรือที่มีลักษณะเป็นการกุศล เพื่อให้มีชีวิตและความเป็นอยู่ที่ดีขึ้นมีพัฒนาการที่ถูกต้องและเหมาะสมกับวัย

ทั้งนี้ คำสั่งหัวหน้าคณะรักษาความสงบแห่งชาติ ที่ ๒๘/๒๕๕๙ ได้กำหนดแนวทางการดำเนินงานให้จัดการศึกษาขั้นพื้นฐาน ๑๕ ปี โดยไม่เก็บค่าใช้จ่าย **ข้อ ๒** ให้ส่วนราชการที่เกี่ยวข้องตามที่คณะรัฐมนตรีกำหนดเตรียมการเพื่อจัดให้เด็กเล็กก่อนวัยเรียนได้รับการดูแล และพัฒนาทางร่างกาย จิตใจ วินัย อารมณ์ สังคม และสติปัญญาโดยส่งเสริมและสนับสนุนให้องค์กรปกครองส่วนท้องถิ่นและภาคเอกชนเข้ามีส่วนร่วมในการดำเนินการ **ข้อ ๓** ให้ส่วนราชการที่เกี่ยวข้องกับการจัดการศึกษาขั้นพื้นฐาน ดำเนินการจัดการศึกษาขั้นพื้นฐาน ๑๕ ปีให้มีมาตรฐานและคุณภาพโดยไม่เก็บค่าใช้จ่าย และให้รัฐมนตรีว่าการกระทรวงศึกษาธิการ โดยความเห็นชอบของคณะรัฐมนตรี กำหนดอัตราค่าใช้จ่ายในการจัดการศึกษาสำหรับการศึกษาขั้นพื้นฐาน ๑๕ ปี เพื่อเสนอตามกระบวนการจัดทำงบประมาณรายจ่ายประจำปี โดยมีค่าใช้จ่าย ได้แก่ (๑) ค่าจัดการเรียนการสอน(๒) ค่าหนังสือเรียน (๓) ค่าอุปกรณ์การเรียน (๔) ค่าเครื่องแบบนักเรียน (๕) ค่ากิจกรรมพัฒนาคุณภาพผู้เรียน และ (๖) ค่าใช้จ่ายอื่นตามที่คณะรัฐมนตรีเห็นชอบ และข้อ ๖ ให้อัตราค่าใช้จ่ายในการจัดการศึกษาตั้งแต่ระดับอนุบาลจนจบการศึกษาขั้นพื้นฐาน ที่มีผลใช้อยู่ในวันก่อนวันที่คำสั่งนี้ใช้บังคับ ยังคงมีผลใช้บังคับต่อไปจนกว่าจะมีการกำหนดอัตราค่าใช้จ่ายสำหรับการจัดการศึกษาขั้นพื้นฐาน ๑๕ ปี ตามข้อ ๓

โดยการสนับสนุนค่าใช้จ่ายในการจัดการศึกษาตั้งแต่ระดับอนุบาลจนจบการศึกษาขั้นพื้นฐาน ได้มีมติคณะรัฐมนตรีที่เกี่ยวข้อง ประกอบด้วย มติคณะรัฐมนตรี เมื่อวันที่ ๑๓ มกราคม ๒๕๕๒ ขออนุมัติตั้งงบประมาณเป็นรายปีเพื่อดำเนินงานสนับสนุนค่าใช้จ่ายในการจัดการศึกษาตั้งแต่ระดับอนุบาลจนจบการศึกษาขั้นพื้นฐานเป็นลำดับต่อเนื่องมาจนถึงปัจจุบัน และมติคณะรัฐมนตรี เมื่อวันที่ ๒๑ พฤศจิกายน ๒๕๕๙ ขออนุมัติให้ปรับอัตราค่าเงินอุดหนุนค่าใช้จ่ายต่อหัวสำหรับการศึกษาขั้นพื้นฐานทุกระดับการศึกษา ทั้งในระบบโรงเรียนและนอกระบบโรงเรียน โดยแบ่งการปรับเพิ่มเป็น ๓ ปีการศึกษาอย่างต่อเนื่อง ตั้งแต่ปีการศึกษา ๒๕๕๓ ใช้อัตราดังกล่าวจนถึงปัจจุบัน

อนึ่ง กระทรวงศึกษาธิการ ได้เสนอเรื่องการเพิ่มเงินอุดหนุนค่าใช้จ่ายต่อหัวสำหรับการศึกษาขั้นพื้นฐาน เข้าที่ประชุมคณะรัฐมนตรีเพื่อพิจารณาการปรับอัตราค่าเงินอุดหนุนค่าใช้จ่ายต่อหัวสำหรับการศึกษาขั้นพื้นฐาน ทุกระดับการศึกษา ทั้งในระบบโรงเรียนและนอกระบบโรงเรียน โดยใช้ผลการวิจัยของกระทรวงศึกษาธิการ การปรับเพิ่มโรงเรียนขนาดเล็ก โดยใช้ผลการวิจัยของสำนักงานคณะกรรมการการศึกษาขั้นพื้นฐาน และมติคณะรัฐมนตรีได้ประชุมหารือ เมื่อวันที่ ๒๑ พฤศจิกายน ๒๕๕๙ ขออนุมัติให้ปรับอัตราค่าเงินอุดหนุนค่าใช้จ่ายต่อหัวสำหรับการศึกษาขั้นพื้นฐานทุกระดับการศึกษา ทั้งในระบบโรงเรียนและนอกระบบโรงเรียน โดยแบ่งการปรับเพิ่มเป็น ๓ ปีการศึกษาอย่างต่อเนื่อง ตั้งแต่ปีการศึกษา ๒๕๕๓ ใช้อัตราดังกล่าวจนถึงปัจจุบัน

ข. วัตถุประสงค์

เพื่อสนับสนุนค่าใช้จ่ายในการจัดการศึกษาขั้นพื้นฐานอย่างเสมอภาคและเป็นธรรม ในรายการพื้นฐาน ได้แก่ ค่าจัดการเรียนการสอน ค่าหนังสือเรียน ค่าอุปกรณ์การเรียน ค่าเครื่องแบบนักเรียน และค่ากิจกรรมพัฒนาคุณภาพผู้เรียน ให้นักเรียนทุกคนมีความพร้อมที่จะได้รับการศึกษาที่มีคุณภาพตามมาตรฐาน โดยการบริหารจัดการอย่างมีประสิทธิภาพ

ค. เป้าหมาย

๑. ด้านปริมาณ

จำนวนนักเรียนที่ได้รับการสนับสนุนค่าใช้จ่ายในการจัดการศึกษาขั้นพื้นฐานในปีการศึกษา ๒๕๖๒ จำนวนทั้งสิ้น ๖,๘๕๕,๐๕๓ คน จำแนกได้ ดังนี้

จำนวนนักเรียน จำแนกตามระดับการศึกษา ดังนี้

ระดับก่อนประถมศึกษา	๙๘๔,๙๔๐ คน
ระดับประถมศึกษา	๓,๑๔๐,๖๖๘ คน
ระดับมัธยมศึกษาตอนต้น	๑,๗๒๕,๖๓๙ คน
ระดับมัธยมศึกษาตอนปลาย	๙๘๑,๘๖๓ คน
ระดับ ปวช. (สถานประกอบการ)	๗,๙๗๓ คน
นักเรียนในศูนย์การศึกษาพิเศษ	๑๓,๙๗๐ คน

จำนวนนักเรียน จำแนกตามประเภทโรงเรียน ดังนี้

โรงเรียนปกติ (จำนวน ๓๐,๐๔๖ โรงเรียน)	๖,๗๘๓,๓๐๓ คน
โรงเรียนศึกษาสงเคราะห์ (จำนวน ๕๑ โรงเรียน)	๓๕,๙๓๗ คน
โรงเรียนการศึกษาพิเศษ (จำนวน ๔๘ โรงเรียน)	๑๓,๒๖๕ คน
ศูนย์การศึกษาพิเศษ (จำนวน ๗๗ ศูนย์)	๑๓,๙๗๐ คน
การจัดการศึกษาขั้นพื้นฐานโดยครอบครัว/สถานประกอบการ (จัดโดยครอบครัว ๖๐๕ คน จัดโดยสถานประกอบการ ๗,๙๗๓ คน)	๘,๕๗๘ คน

๒. ด้านคุณภาพ

นักเรียนมีความรู้ ความสามารถ ทักษะ สมรรถนะ และคุณลักษณะอันพึงประสงค์ตามหลักสูตรแกนกลางการศึกษาขั้นพื้นฐาน พุทธศักราช ๒๕๕๑ การพัฒนาคุณภาพผู้เรียนทุกระดับ โดยเน้นการเสริมสร้างความคิดสร้างสรรค์ผ่านกระบวนการเรียนรู้ ผ่านการใช้สื่อ อุปกรณ์การเรียนและกิจกรรมพัฒนาคุณภาพผู้เรียน โดยการบริหารจัดการแบบมีส่วนร่วม ให้องค์กรภาคประชาสังคม ภาคเอกชน องค์กรปกครองส่วนท้องถิ่นและประชาชนทั่วไปมีโอกาสร่วมจัดการศึกษา การปฏิรูปการศึกษาและการเรียนรู้

ง. ตัวชี้วัด

๑. ด้านปริมาณ

ร้อยละของนักเรียนการศึกษาขั้นพื้นฐานสังกัดสำนักงานคณะกรรมการการศึกษาขั้นพื้นฐานที่ได้รับการสนับสนุนค่าใช้จ่ายในการจัดการศึกษาขั้นพื้นฐาน

๒. ด้านคุณภาพ

๒.๑ ร้อยละของนักเรียนที่มีความรู้ ความสามารถ ทักษะ สมรรถนะและคุณลักษณะอันพึงประสงค์ตามหลักสูตรแกนกลางการศึกษาขั้นพื้นฐาน พุทธศักราช ๒๕๕๑

๒.๒ ร้อยละของสถานศึกษาที่มีการจัดการศึกษาโดยมีส่วนร่วมของนักเรียน ผู้ปกครอง ครู คณะกรรมการภาคี ๔ ฝ่าย และคณะกรรมการสถานศึกษาขั้นพื้นฐาน ในขั้นตอนต่าง ๆ ของการดำเนินงาน การสนับสนุนค่าใช้จ่ายในการจัดการศึกษาขั้นพื้นฐาน

๒.๓ ร้อยละของผู้ปกครองมีความพึงพอใจที่ได้รับการสนับสนุนค่าใช้จ่ายในการจัดการศึกษาขั้นพื้นฐาน

จ. นิยามศัพท์

๑. การสนับสนุนค่าใช้จ่ายในการจัดการศึกษาขั้นพื้นฐาน หมายถึง งบประมาณที่รัฐจัดสรรให้สถานศึกษา ๕ รายการ ได้แก่ ค่าจัดการเรียนการสอน (ค่าใช้จ่ายรายหัวปัจจัยพื้นฐานสำหรับนักเรียน ค่าอาหารนักเรียนประจำพักนอน) ค่าหนังสือเรียน ค่าอุปกรณ์การเรียน ค่าเครื่องแบบนักเรียน และค่ากิจกรรมพัฒนาคุณภาพผู้เรียน

๒. การศึกษาภาคบังคับ หมายถึง การศึกษาชั้นปีที่หนึ่งถึงชั้นปีที่เก้าของการศึกษาขั้นพื้นฐาน ตามพระราชบัญญัติการศึกษาภาคบังคับ พ.ศ. ๒๕๔๕ โดยรับเด็กเข้าศึกษาซึ่งมีอายุย่างเข้าปีที่เจ็ดจนถึงอายุย่างเข้าปีที่สิบหก เว้นแต่เด็กที่สอบได้ชั้นปีที่เก้าของการศึกษาภาคบังคับแล้ว

๓. การศึกษาขั้นพื้นฐาน หมายถึง การศึกษาก่อนระดับอุดมศึกษา ซึ่งแบ่งออกเป็น ๓ ระดับ คือ ระดับก่อนประถมศึกษา ระดับประถมศึกษา และระดับมัธยมศึกษา เริ่มตั้งแต่อายุ ๓ ปี แต่ไม่เกินอายุ ๒๐ ปีตามข้อมูลที่รายงานเข้าสู่ระบบข้อมูลนักเรียนรายบุคคล (Data Management Center : DMC)

๔. ระดับก่อนประถมศึกษา หมายถึง การจัดการศึกษาระดับชั้นอนุบาล ๑-๓ ให้แก่เด็กที่มีอายุตั้งแต่ ๓ - ๕ ปี

๕. ระดับประถมศึกษา หมายถึง การจัดการศึกษาให้แก่นักเรียน เริ่มตั้งแต่ระดับชั้นประถมศึกษาปีที่ ๑ - ๖

๖. ระดับมัธยมศึกษา หมายถึง การจัดการศึกษาให้แก่นักเรียน ซึ่งแบ่งออกเป็น ๒ ช่วง คือ มัธยมศึกษาตอนต้น (ระดับชั้น ม.๑ ถึง ม.๓) และมัธยมศึกษาตอนปลาย แบ่งเป็น ๒ ประเภท คือ ประเภทสามัญ (ระดับชั้น ม.๔ ถึง ม.๖) หรือระดับ ปวช. ที่จัดโดยสถานศึกษา และประเภทอาชีวศึกษา ที่จัดโดยสถานประกอบการ (ปวช.)

๗. การศึกษาพิเศษ หมายถึง การจัดการศึกษาให้แก่บุคคลซึ่งมีความผิดปกติอย่างใดอย่างหนึ่ง ซึ่งจำเป็นต้องจัดการศึกษาให้เป็นรูปแบบโดยเฉพาะ และอาศัยเทคนิคต่าง ๆ ในการสอนตามลักษณะความต้องการและความจำเป็นของแต่ละบุคคล

๘. การศึกษาสงเคราะห์ หมายถึง การจัดการศึกษาให้กับเด็กที่ตกอยู่ในภาวะยากลำบาก หรืออยู่ในสถานภาพที่ด้อยกว่าเด็กทั่วไป หรือที่มีลักษณะเป็นการกุศล เพื่อให้มีชีวิตและความเป็นอยู่ที่ดีขึ้น มีพัฒนาการ ที่ถูกต้องและเหมาะสมกับวัย

๙. เด็กที่ไม่มีหลักฐานทะเบียนราษฎรหรือไม่มีสัญชาติไทย หมายถึง เด็กวัยเรียนที่ไม่มีสัญชาติไทยอาศัยอยู่ในประเทศไทย ที่เข้ารับการศึกษาระดับก่อนประถมศึกษาและการศึกษาขั้นพื้นฐาน ประกอบด้วย

๙.๑ เด็กที่ไม่มีหลักฐานตามกฎหมายว่าด้วยทะเบียนราษฎร หมายถึง เด็กที่อาศัยอยู่ในประเทศไทย และไม่มีหลักฐานตามกฎหมายว่าด้วยทะเบียนราษฎร

๙.๒ เด็กที่ไม่มี ทร.๑๓ หมายถึง เด็กต่างด้าวที่ไม่มีสัญชาติไทยไม่อยู่ในทะเบียนกลาง ใช้รหัสหน้าหน้าด้วย G โดยได้รับรหัสประจำตัวจากกระทรวงมหาดไทยแล้ว

๙.๓ เด็กที่มี ทร.๑๓ หมายถึง เด็กที่ยังไม่ได้รับสัญชาติไทย แต่มีชื่ออยู่ในทะเบียนกลาง

๑๐. เด็กต่างชาติ หมายถึง เด็กที่มีสัญชาติต่างชาติที่อาศัยอยู่ในประเทศไทย และมีหลักฐานแสดงตัวตน

ฉ. แนวทางการดำเนินการ และเกณฑ์การจัดสรร

ปีงบประมาณ พ.ศ. ๒๕๖๒ รัฐบาลได้จัดสรรงบประมาณตามพระราชบัญญัติงบประมาณรายจ่ายประจำปี งบประมาณ พ.ศ. ๒๕๖๒ เพื่อสนับสนุนค่าใช้จ่ายในการจัดการศึกษาขั้นพื้นฐาน โดยรัฐจัดสรรงบประมาณตามแผนงานยุทธศาสตร์พัฒนาการศึกษาเพื่อความยั่งยืน โครงการสนับสนุนค่าใช้จ่ายในการจัดการศึกษาตั้งแต่ระดับอนุบาลจนจบการศึกษาขั้นพื้นฐาน กิจกรรมการสนับสนุนค่าใช้จ่ายในการจัดการศึกษาขั้นพื้นฐานงบเงินอุดหนุน จำนวน ๕ รายการ รวมงบประมาณทั้งสิ้น ๓๗,๗๙๖,๖๐๐,๓๐๐ บาท ดังนี้

๑. ค่าจัดการเรียนการสอน	๒๒,๘๕๙,๔๖๕,๖๐๐ บาท
๒. ค่าหนังสือเรียน	๕,๑๖๒,๕๙๔,๖๐๐ บาท
๓. ค่าอุปกรณ์การเรียน	๒,๖๑๗,๕๙๕,๖๐๐ บาท
๔. ค่าเครื่องแบบนักเรียน	๒,๗๓๑,๗๖๖,๗๐๐ บาท
๕. ค่ากิจกรรมพัฒนาคุณภาพผู้เรียน	๔,๔๒๕,๑๗๗,๘๐๐ บาท

โดยมีแนวทางการดำเนินการ และเกณฑ์การจัดสรร ดังนี้

๑. ค่าจัดการเรียนการสอน

ค่าจัดการเรียนการสอนหมายถึง เงินงบประมาณ งบเงินอุดหนุน ประเภทเงินอุดหนุนทั่วไป เงินอุดหนุนค่าใช้จ่ายในการจัดการศึกษาขั้นพื้นฐาน ได้แก่ เงินอุดหนุนรายหัว ปักจายพื้นฐานสำหรับนักเรียนยากจน ค่าอาหารนักเรียนประจำพักนอน การจัดการศึกษาขั้นพื้นฐานโดยครอบครัวและสถานประกอบการ โดยมีเกณฑ์และแนวทางการดำเนินการ ดังนี้

๑.๑ เงินอุดหนุนรายหัว สำหรับนักเรียนทั่วไป

๑.๑.๑ เงินอุดหนุนรายหัว

จัดสรรให้นักเรียนทุกคนตั้งแต่ระดับก่อนประถมศึกษาจนจบการศึกษาขั้นพื้นฐาน โดยมีอัตราการจัดสรรจำแนกตามระดับ ดังนี้

ระดับก่อนประถมศึกษา	๑,๗๐๐ บาท/คน/ปี (ภาคเรียนละ ๘๕๐ บาท/คน)
ระดับประถมศึกษา	๑,๙๐๐ บาท/คน/ปี (ภาคเรียนละ ๙๕๐ บาท/คน)
ระดับมัธยมศึกษาตอนต้น	๓,๕๐๐ บาท/คน/ปี (ภาคเรียนละ ๑,๗๕๐ บาท/คน)
ระดับมัธยมศึกษาตอนปลาย	๓,๘๐๐ บาท/คน/ปี (ภาคเรียนละ ๑,๙๐๐ บาท/คน)

๑.๑.๒ เงินอุดหนุนรายหัว เพิ่มเติม

๑.๑.๒.๑ มติคณะรัฐมนตรีเมื่อวันที่ ๒๗ ตุลาคม ๒๕๕๒ เห็นชอบให้เพิ่มเงินอุดหนุนรายหัวให้นักเรียนในโรงเรียนขนาดเล็ก ดังนี้

๑) โรงเรียนประถมศึกษาขนาดเล็กที่มีนักเรียน ๑๒๐ คนลงมา ให้เพิ่มจากรายหัวที่ได้รับปกติ อีก ๕๐๐ บาท/คน/ปี (ภาคเรียนละ ๒๕๐ บาท/คน)

๒) โรงเรียนมัธยมศึกษาขนาดเล็กที่มีนักเรียน ๓๐๐ คนลงมา ให้เพิ่มจากรายหัวที่ได้รับปกติ อีก อีก ๑,๐๐๐ บาท/คน/ปี (ภาคเรียนละ ๕๐๐ บาท/คน)

๑.๑.๒.๒ มติคณะรัฐมนตรีเมื่อวันที่ ๒ มิถุนายน ๒๕๕๓ เห็นชอบให้เพิ่มเงินอุดหนุนให้โรงเรียนขยายโอกาสที่มีนักเรียน ๓๐๐ คนลงมา ให้เพิ่มจากรายหัวที่ได้รับปกติ โดยจัดให้เฉพาะนักเรียน ม.ต้น เพิ่มให้อีก ๑,๐๐๐ บาท/คน/ปี (ภาคเรียนละ ๕๐๐ บาท/คน)

๑.๑.๒.๓ ค่าใช้จ่ายพื้นฐานสำหรับนักเรียนยากจน

มติคณะรัฐมนตรีเมื่อวันที่ ๑๒ มิถุนายน ๒๕๕๐ เห็นชอบให้ปรับอัตราเงินอุดหนุนใช้จ่ายพื้นฐานนักเรียนยากจน ดังนี้

๑) ระดับประถมศึกษา ๑,๐๐๐ บาท/คน/ปีการศึกษา (ภาคเรียนละ ๕๐๐ บาท/คน)

๒) ระดับมัธยมศึกษาตอนต้น ๓,๐๐๐ บาท/คน/ปีการศึกษา (ภาคเรียนละ ๑,๕๐๐ บาท/คน)

สำหรับการจัดสรรงบประมาณให้เป็นไปตามเกณฑ์ระบบการคัดกรองค่าใช้จ่ายพื้นฐานนักเรียนยากจนที่สำนักงานคณะกรรมการการศึกษาขั้นพื้นฐานกำหนด แนวทางและวิธีการบริหารจัดการ ค่าใช้จ่ายพื้นฐานสำหรับนักเรียนยากจน ตามภาคผนวก หน้า ๓๑

๑.๑.๒.๔ ค่าอาหารนักเรียนประจำพักนอน

ตามหนังสือกรมบัญชีกลาง ที่ กค ๐๔๐๖.๔/๑๑๒๙๗ ลงวันที่ ๒๔ มีนาคม ๒๕๕๙ อนุมัติให้เบิกจ่ายค่าอาหารนักเรียนประจำพักนอนตามที่ขอทำความตกลงไว้ ดังนี้

๑) ระดับประถมศึกษา ๘,๐๐๐ บาท/คน/ปี (ภาคเรียนละ ๔,๐๐๐ บาท/คน)

๒) ระดับมัธยมศึกษาตอนต้น ๘,๐๐๐ บาท/คน/ปี (ภาคเรียนละ ๔,๐๐๐ บาท/คน)

๑.๑.๓ เงินอุดหนุนรายหัว สำหรับการจัดการศึกษาขั้นพื้นฐานโดยครอบครัวและสถานประกอบการ เกณฑ์การจัดสรร ดังนี้

ระดับก่อนประถมศึกษา ๗,๑๙๒ บาท/คน/ปี (ภาคเรียนละ ๓,๕๙๖ บาท/คน)

ระดับประถมศึกษา ๗,๓๖๒ บาท/คน/ปี (ภาคเรียนละ ๓,๖๘๑ บาท/คน)

ระดับมัธยมศึกษาตอนต้น ๑๐,๒๗๖ บาท/คน/ปี (ภาคเรียนละ ๕,๑๓๘ บาท/คน)

ระดับมัธยมศึกษาตอนปลาย ๑๐,๖๐๖ บาท/คน/ปี (ภาคเรียนละ ๕,๓๐๓ บาท/คน)

ระดับ ปวช. ๑-๓ ๑๑,๗๓๖ บาท/คน/ปี (ภาคเรียนละ ๕,๘๖๘ บาท/คน)

ดังนี้

๑.๑.๔ เงินอุดหนุนรายหัว สำหรับนักเรียนโรงเรียนศึกษาสงเคราะห์ เกณฑ์การจัดสรร

๑.๑.๔.๑ ระดับก่อนประถมศึกษา

- ๑) นักเรียนประจำ ๓๐,๖๐๐ บาท/คน/ปี
(ภาคเรียนละ ๑๕,๓๐๐ บาท/คน)
- ๒) นักเรียนไป-กลับ ๘,๙๒๐ บาท/คน/ปี
(ภาคเรียนละ ๔,๔๖๐ บาท/คน)

๑.๑.๔.๒ ระดับประถมศึกษา

- ๑) นักเรียนเรียนประจำ ๓๐,๘๐๐ บาท/คน/ปี
(ภาคเรียนละ ๑๕,๔๐๐ บาท/คน)
- ๒) นักเรียนไป-กลับ ๙,๑๒๐ บาท/คน/ปี
(ภาคเรียนละ ๔,๕๖๐ บาท/คน)

๑.๑.๔.๓ ระดับมัธยมศึกษาตอนต้น

- ๑) นักเรียนประจำ ๓๒,๒๐๐ บาท/คน/ปี
(ภาคเรียนละ ๑๖,๑๐๐ บาท/คน)
- ๒) นักเรียนไป-กลับ ๑๐,๑๐๐ บาท/คน/ปี
(ภาคเรียนละ ๕,๐๕๐ บาท/คน)

๑.๑.๔.๔ ระดับมัธยมศึกษาตอนปลาย

- ๑) นักเรียนประจำ ๓๒,๕๐๐ บาท/คน/ปี
(ภาคเรียนละ ๑๖,๒๕๐ บาท/คน)
- ๒) นักเรียนไป-กลับ ๑๐,๔๐๐ บาท/คน/ปี
(ภาคเรียนที่ ๕,๒๐๐ บาท/คน)

๑.๑.๕ เงินอุดหนุนรายหัว สำหรับนักเรียนโรงเรียนการศึกษาพิเศษ

มีเกณฑ์การจัดสรรดังนี้

๑.๑.๕.๑ ระดับก่อนประถมศึกษา

- ๑) นักเรียนประจำ ๓๑,๐๒๐ บาท/คน/ปี
(ภาคเรียนละ ๑๕,๕๑๐ บาท/คน)
- ๒) นักเรียนไป-กลับ ๘,๙๒๐ บาท/คน/ปี
(ภาคเรียนละ ๔,๔๖๐ บาท/คน)

๑.๑.๕.๒ ระดับประถมศึกษา

- ๑) นักเรียนประจำ ๓๑,๒๒๐ บาท/คน/ปี
(ภาคเรียนละ ๑๕,๖๑๐ บาท/คน)
- ๒) นักเรียนไป-กลับ ๙,๑๒๐ บาท/คน/ปี
(ภาคเรียนละ ๔,๕๖๐ บาท/คน)

๑.๑.๕.๓ ระดับมัธยมศึกษาตอนต้น

๑) นักเรียนประจำ ๓๒,๖๐๐ บาท/คน/ปี

(ภาคเรียนละ ๑๖,๓๐๐ บาท/คน)

๒) นักเรียนไป-กลับ ๑๐,๕๐๐ บาท/คน/ปี

(ภาคเรียนละ ๕,๒๕๐ บาท/คน)

๑.๑.๕.๔ ระดับมัธยมศึกษาตอนปลาย

๑) นักเรียนประจำ ๓๒,๕๐๐ บาท/คน/ปี

(ภาคเรียนละ ๑๖,๒๕๐ บาท/คน)

๒) นักเรียนไป-กลับ ๑๐,๘๐๐ บาท/คน/ปี

(ภาคเรียนละ ๕,๔๐๐ บาท/คน)

๑.๑.๖ เงินอุดหนุนรายหัว สำหรับนักเรียนในศูนย์การศึกษาพิเศษ

๑.๑.๖.๑ ค่าอาหารนักเรียนประจำ ๒๗,๐๐๐ บาท/คน/ปี

(ภาคเรียนละ ๑๓,๕๐๐ บาท/คน)

๑.๑.๖.๒ ปัจจัยพื้นฐานนักเรียนประจำ ๑,๐๐๐ บาท/คน/ปี

(ภาคเรียนละ ๕๐๐ บาท/คน)

๑.๑.๖.๓ ค่าอาหารนักเรียน ไป-กลับ ๖,๖๐๐ บาท/คน/ปี

(ภาคเรียนละ ๒,๙๗๐-๓,๖๓๐ บาท/คน)

๒. ค่าหนังสือเรียน

๒.๑ งบประมาณค่าหนังสือเรียนที่ได้รับปีงบประมาณ พ.ศ. ๒๕๖๒

สำนักงานคณะกรรมการการศึกษาขั้นพื้นฐานได้รับงบประมาณ ปี ๒๕๖๒ เป็นค่าหนังสือเรียน ทุกระดับชั้นและแบบฝึกหัดรายวิชาพื้นฐานเฉพาะ ป.๑ - ป.๖ ใน ๓ กลุ่มสาระการเรียนรู้ในการศึกษาขั้นพื้นฐาน และเป็นค่าหนังสือเสริมประสบการณ์ในการศึกษาปฐมวัย เพื่อจัดสรรให้นักเรียนมีหนังสือใช้เรียนครบทุกคน ดังนี้

มูลค่าหนังสือต่อชุด

ก่อนประถมศึกษา	๒๐๐	บาท/คน/ปี
ชั้นประถมศึกษาปีที่ ๑	๖๒๕	บาท/คน/ปี
ชั้นประถมศึกษาปีที่ ๒	๖๑๙	บาท/คน/ปี
ชั้นประถมศึกษาปีที่ ๓	๖๒๒	บาท/คน/ปี
ชั้นประถมศึกษาปีที่ ๔	๖๗๓	บาท/คน/ปี
ชั้นประถมศึกษาปีที่ ๕	๘๐๖	บาท/คน/ปี
ชั้นประถมศึกษาปีที่ ๖	๘๑๘	บาท/คน/ปี
ชั้นมัธยมศึกษาปีที่ ๑	๗๖๔	บาท/คน/ปี
ชั้นมัธยมศึกษาปีที่ ๒	๘๗๗	บาท/คน/ปี
ชั้นมัธยมศึกษาปีที่ ๓	๙๔๙	บาท/คน/ปี
ชั้นมัธยมศึกษาปีที่ ๔	๑,๓๑๘	บาท/คน/ปี
ชั้นมัธยมศึกษาปีที่ ๕	๑,๒๖๓	บาท/คน/ปี
ชั้นมัธยมศึกษาปีที่ ๖	๑,๑๐๙	บาท/คน/ปี
ชั้น ปวช. ๑-๓ ที่จัดโดยสถานประกอบการ	๒,๐๐๐	บาท/คน/ปี

๒.๒ ลักษณะของหนังสือที่ใช้

กระทรวงศึกษาธิการสนับสนุนงบประมาณให้สถานศึกษาจัดซื้อหนังสือตามกิจกรรมการสนับสนุนค่าใช้จ่ายในการจัดการศึกษาขั้นพื้นฐาน ตามโครงการสนับสนุนค่าใช้จ่ายในการจัดการศึกษาตั้งแต่ระดับอนุบาลจนจบการศึกษาขั้นพื้นฐาน ได้แก่

๒.๒.๑ ระดับก่อนประถมศึกษา

เป็นหนังสือเสริมประสบการณ์ระดับปฐมวัยที่สอดคล้องตามหลักสูตรการศึกษาปฐมวัย พุทธศักราช ๒๕๖๐

๒.๒.๒ ระดับประถมศึกษา (ป.๑ – ป.๖)

เป็นหนังสือเรียนสาระการเรียนรู้พื้นฐาน รายวิชาพื้นฐาน ๘ กลุ่มสาระการเรียนรู้ ตามหลักสูตรแกนกลางการศึกษาขั้นพื้นฐาน พุทธศักราช ๒๕๕๑ คือ

- ๑) ภาษาไทย
- ๒) คณิตศาสตร์
- ๓) วิทยาศาสตร์
- ๔) สังคมศึกษา ศาสนาและวัฒนธรรม
- ๕) สุขศึกษาและพลศึกษา
- ๖) ศิลปะ
- ๗) การงานอาชีพและเทคโนโลยี
- ๘) ภาษาต่างประเทศ (ภาษาอังกฤษ)

และแบบฝึกหัดในรายวิชาพื้นฐาน ๓ กลุ่มสาระการเรียนรู้ตามหลักสูตรแกนกลางการศึกษาขั้นพื้นฐาน พุทธศักราช ๒๕๕๑ ซึ่งกระทรวงศึกษาธิการกำหนดให้มี เพื่อเสริมทักษะที่จำเป็นแก่นักเรียน เฉพาะระดับประถมศึกษาเท่านั้น ได้แก่

- ๑) ภาษาไทย
- ๒) คณิตศาสตร์
- ๓) ภาษาต่างประเทศ (ภาษาอังกฤษ)

๒.๒.๓ ระดับมัธยมศึกษา (ม.๑ - ม.๖)

เป็นหนังสือเรียน สาระการเรียนรู้พื้นฐาน รายวิชาพื้นฐาน ๘ กลุ่มสาระการเรียนรู้ ตามหลักสูตรแกนกลางการศึกษาขั้นพื้นฐาน พุทธศักราช ๒๕๕๑

หมายเหตุ กลุ่มสาระการเรียนรู้คณิตศาสตร์ วิทยาศาสตร์ และสาระภูมิศาสตร์ในกลุ่มสาระการเรียนรู้สังคมศึกษา ศาสนา และวัฒนธรรม ปีการศึกษา ๒๕๖๒ ในระดับชั้นประถมศึกษาปีที่ ๑ ๒ ๔ และ ๕ และระดับชั้นมัธยมศึกษาปีที่ ๑ ๒ ๔ และ ๕ ให้ใช้มาตรฐานการเรียนรู้และตัวชี้วัดกลุ่มสาระการเรียนรู้คณิตศาสตร์ วิทยาศาสตร์ และสาระภูมิศาสตร์ในกลุ่มสาระการเรียนรู้สังคมศึกษา ศาสนา และวัฒนธรรม (ฉบับปรับปรุง พ.ศ. ๒๕๖๐) ตามหลักสูตรแกนกลางการศึกษาขั้นพื้นฐาน พุทธศักราช ๒๕๕๑ ตามคำสั่งกระทรวงศึกษาธิการ ที่ สพฐ. ๑๒๓๙/๒๕๖๐ ลงวันที่ ๗ สิงหาคม ๒๕๖๐

๒.๓ การคัดเลือกหนังสือเรียนและแบบฝึกหัด

๒.๓.๑ หนังสือเสริมประสบการณ์ระดับปฐมวัย

ให้ครูผู้สอนปฐมวัย เป็นผู้คัดเลือกหนังสือตามหลักการจัดการศึกษาปฐมวัย โดยผ่านความเห็นชอบจากคณะกรรมการภาคี ๔ ฝ่าย (ผู้แทนครู ผู้แทนผู้ปกครอง ผู้แทนชุมชน และผู้แทนนักเรียน) และคณะกรรมการสถานศึกษาขั้นพื้นฐาน

การพิจารณาคัดเลือกให้พิจารณาจากความสอดคล้องของหลักสูตรการศึกษาปฐมวัยและหลักสูตรสถานศึกษาต่อการส่งเสริมนิสัยรักการอ่าน ส่งเสริมกระบวนการคิด คุณธรรม จริยธรรม รักสิ่งแวดลอม ฯลฯ ซึ่งสามารถดูรายชื่อตัวอย่างหนังสือที่ผ่านการประกวด/การคัดเลือกจากหน่วยงานภาครัฐและเอกชนจากเว็บไซต์สำนักวิชาการและมาตรฐานการศึกษา <http://academic.obec.go.th> หรือเว็บไซต์ฐานข้อมูลบัญชีกำหนดสื่อการเรียนรู้สำหรับเลือกใช้ในสถานศึกษา ตามหลักสูตรแกนกลางการศึกษาขั้นพื้นฐาน พุทธศักราช ๒๕๕๑ <http://academic.obec.go.th/textbook/web/>

๒.๓.๒ หนังสือเรียนและแบบฝึกหัดรายวิชาพื้นฐาน ตามหลักสูตรแกนกลางการศึกษาขั้นพื้นฐาน พุทธศักราช ๒๕๕๑

ให้ครูผู้สอนเป็นผู้พิจารณาคัดเลือกหนังสือตามเหตุผลเชิงคุณค่าทางวิชาการ เสนอคณะกรรมการ บริหารหลักสูตรและวิชาการ โดยผ่านความเห็นชอบจากคณะกรรมการภาคี ๔ ฝ่าย (ผู้แทนครู ผู้แทนผู้ปกครอง ผู้แทนชุมชน และผู้แทนนักเรียน) และคณะกรรมการสถานศึกษาขั้นพื้นฐาน

การพิจารณาคัดเลือกให้พิจารณาจากหนังสือเรียนและแบบฝึกหัดรายวิชาพื้นฐาน พิจารณาคัดเลือกจากหนังสือที่สอดคล้องกับหลักสูตรแกนกลางการศึกษาขั้นพื้นฐาน หลักสูตรสถานศึกษา มีเนื้อหาสาระยากง่ายเหมาะสมกับผู้เรียน ให้เลือกจากบัญชีกำหนดสื่อการเรียนรู้สำหรับเลือกใช้ในสถานศึกษา ปีการศึกษา ๒๕๖๒ จากเว็บไซต์ฐานข้อมูลบัญชีกำหนดสื่อการเรียนรู้สำหรับเลือกใช้ในสถานศึกษาตามหลักสูตรแกนกลางการศึกษาขั้นพื้นฐาน พุทธศักราช ๒๕๕๑ <http://academic.obec.go.th/textbook/web/> หรือ เว็บไซต์ของสำนักวิชาการและมาตรฐานการศึกษา <http://academic.obec.go.th>

กรณีสถานศึกษาขนาดเล็กที่ไม่สามารถดำเนินการตามกระบวนการตามข้อ ๑) และ ๒) ข้างต้นได้ อาจรวมกลุ่มกับสถานศึกษาอื่นเพื่อดำเนินการคัดเลือกหนังสือเรียน หรือร้องขอให้สำนักงานเขตพื้นที่การศึกษาช่วยดำเนินการแทนได้

๒.๔ แนวทางการจัดซื้อหนังสือเรียนและแบบฝึกหัด

๒.๔.๑ การจัดซื้อหนังสือเสริมประสบการณ์ระดับปฐมวัย

ให้จัดซื้อเพื่อใช้สำหรับการจัดประสบการณ์การเรียนรู้ที่สอดคล้องกับหลักสูตรการศึกษาปฐมวัย พุทธศักราช ๒๕๖๐ ควรมีหลากหลายประเภท หลากหลายในด้านของผู้แต่ง ผู้วาดภาพประกอบและเนื้อหาการเรียนรู้ และมีจำนวนเพียงพอต่อการจัดประสบการณ์ในห้องเรียนระดับปฐมวัย

๒.๔.๒ การจัดซื้อหนังสือเรียนและแบบฝึกหัดรายวิชาพื้นฐาน ตามหลักสูตรแกนกลางการศึกษาขั้นพื้นฐาน พุทธศักราช ๒๕๕๑ ให้ดำเนินการจัดซื้อ ดังนี้

๑) จัดซื้อหนังสือเรียนรายวิชาพื้นฐานทั้ง ๘ กลุ่มสาระการเรียนรู้ ให้นักเรียนครบทุกคน โดยหนังสือเรียนกลุ่มสาระการเรียนรู้คณิตศาสตร์ วิทยาศาสตร์ และสาระภูมิศาสตร์ในกลุ่มสาระการเรียนรู้สังคมศึกษา ศาสนา และวัฒนธรรม ชั้นประถมศึกษาปีที่ ๑ ๒ ๔ และ ๕ และชั้นมัธยมศึกษา

ปีที่ ๑ ๒ ๔ และ ๕ ให้พิจารณาเลือกซื้อฉบับที่สอดคล้องกับมาตรฐานการเรียนรู้และตัวชี้วัด (ฉบับปรับปรุง พ.ศ. ๒๕๖๐) ตามหลักสูตรแกนกลางการศึกษาขั้นพื้นฐาน พุทธศักราช ๒๕๕๑

๒) จัดซื้อแบบฝึกหัดรายวิชาพื้นฐานระดับประถมศึกษาโดยให้จัดซื้อแบบฝึกหัด ใน ๓ กลุ่มสาระการเรียนรู้ ได้แก่ ภาษาไทย คณิตศาสตร์ และภาษาต่างประเทศ (ภาษาอังกฤษ) เพื่อแจกให้นักเรียนชั้นประถมศึกษาทุกคน โดยไม่เรียกเก็บคืน ทั้งนี้ การจัดซื้อแบบฝึกหัดคณิตศาสตร์ชั้นประถมศึกษา ปีที่ ๑ ๒ ๔ และ ๕ ให้พิจารณาเลือกซื้อฉบับที่สอดคล้องกับมาตรฐานการเรียนรู้และตัวชี้วัด กลุ่มสาระการเรียนรู้คณิตศาสตร์ (ฉบับปรับปรุง พ.ศ. ๒๕๖๐) ตามหลักสูตรแกนกลางการศึกษาขั้นพื้นฐาน พุทธศักราช ๒๕๕๑ กรณีที่ได้รับแจ้งจัดสรรงบประมาณยังไม่ครบตามวงเงินงบประมาณค่าหนังสือเรียน ให้สถานศึกษายืมเงินจากงบเงินอุดหนุน รายการค่ากิจกรรมพัฒนาคุณภาพผู้เรียนมาใช้เป็นลำดับแรกก่อน หากยังไม่พอให้ยืมเงินจากรายการค่าจัดการเรียนการสอนเป็นลำดับถัดไป และเมื่อได้รับการจัดสรรงบประมาณ เพิ่มเติมครบจำนวนนักเรียนจริง ให้ส่งใช้คืนรายการเดิม งบประมาณในการจัดซื้อหนังสือเรียนและแบบฝึกหัด สามารถถ่วงจ่ายระหว่างกลุ่มสาระการเรียนรู้และระดับชั้นได้

กรณีมีงบประมาณที่เหลือจากการจัดซื้อหนังสือเรียนสาระการเรียนรู้พื้นฐาน รายวิชา พื้นฐานให้นักเรียนทุกคนแล้ว ให้สถานศึกษาสามารถนำไปจัดซื้อหนังสือเสริมประสบการณ์ระดับปฐมวัย หนังสือเรียนสาระการเรียนรู้เพิ่มเติม รายวิชาเพิ่มเติมที่เหมาะสมและสอดคล้องกับหลักสูตรสถานศึกษา หรือจัดทำ สำเนาเอกสารประกอบการเรียนการสอน เช่น ใบงาน ใบความรู้ เป็นต้น โดยผ่านความเห็นชอบร่วมกัน ของคณะกรรมการภาคี ๔ ฝ่าย และคณะกรรมการสถานศึกษาขั้นพื้นฐาน

ทั้งนี้ ให้สถานศึกษาแจกหนังสือเรียนที่จัดซื้อให้นักเรียนทุกคนโดยไม่เรียกเก็บคืน และสร้างวินัยให้นักเรียนมีความรับผิดชอบ ตระหนักถึงการใช้หนังสือให้คุ้มค่าและเกิดประโยชน์สูงสุด

๒.๕ วิธีดำเนินการจัดซื้อ

๒.๕.๑ ให้สถานศึกษาดำเนินการจัดซื้อโดยถือปฏิบัติตามพระราชบัญญัติการจัดซื้อ จัดจ้างและการบริหารพัสดุภาครัฐ พ.ศ. ๒๕๖๐ ระเบียบกระทรวงการคลังว่าด้วยการจัดซื้อจัดจ้าง และการบริหารพัสดุภาครัฐ พ.ศ. ๒๕๖๐ และกฎกระทรวงที่เกี่ยวข้อง โดยให้คำนึงถึงคุณภาพที่เหมาะสมกับ ราคาและให้ต่อรองราคาจากผู้ขายเพื่อให้เกิดประโยชน์สูงสุด

กรณีหนังสือเรียนที่คัดเลือกมีความจำเป็นต้องระบุชื่อสำนักพิมพ์และชื่อผู้แต่งเป็นการ เฉพาะ ให้ดำเนินการโดยเปิดเผย โปร่งใส และเปิดโอกาสให้มีการแข่งขันกันอย่างเป็นธรรม โดยให้จัดทำ หนังสือแจ้งให้ผู้มีอาชีพ ร้านค้า สำนักพิมพ์ เข้าแข่งขันราคาให้มากที่สุดเท่าที่จะทำได้ เมื่อมีผู้เสนอราคาต่ำสุดแล้ว หากเห็นว่าราคายังไม่เหมาะสมให้ทำการต่อรองราคาให้มากที่สุดเท่าที่จะทำได้

๒.๕.๒ ให้สถานศึกษาเตรียมดำเนินการหาผู้ขายไว้ให้พร้อม เพื่อที่จะทำสัญญาได้ทันที เมื่อได้รับแจ้งอนุมัติการโอนเงินงบประมาณเข้าบัญชีเงินฝากธนาคารของสถานศึกษา

๒.๕.๓ เมื่อได้รับเงินงบประมาณให้ตรวจสอบจำนวนเงินที่ได้รับแจ้งการโอนเงินและจำนวน เงินในสมุดคู่ฝากของธนาคารว่ามีจำนวนเงินที่ถูกต้องตรงกัน และออกใบเสร็จรับเงินตามแบบของทางราชการ ในนามของสถานศึกษาตามจำนวนเงินที่ได้รับส่งสำนักงานเขตพื้นที่การศึกษาเพื่อรวบรวมไว้เป็นหลักฐาน

๒.๕.๔ เมื่อดำเนินการจัดซื้อหนังสือเรียนเรียบร้อยแล้วให้สถานศึกษาลงบัญชีวัสดุ หนังสือเรียน และให้นักเรียนลงชื่อรับหนังสือไว้เป็นหลักฐานเพื่อการตรวจสอบ

๒.๕.๕ การจัดซื้อหนังสือเรียนจะต้องดำเนินการด้วยความโปร่งใส สามารถตรวจสอบได้ ทั้งนี้ ได้กำหนดปฏิทินการดำเนินงานมาให้ด้วยแล้ว

๓. ค่าอุปกรณ์การเรียน

๓.๑ งบประมาณค่าอุปกรณ์การเรียน

ค่าอุปกรณ์การเรียน หมายถึง อุปกรณ์การเรียนที่จำเป็นและส่งผลต่อการพัฒนาคุณภาพผู้เรียน ได้แก่ สีเทียน สีน้ำ ดินน้ำมัน ไร้สารพิษ กรรไกรสำหรับเด็กปฐมวัย กระดาษ สมุด ดินสอ ปากกา ยางลบ ไม้บรรทัด กระเป๋านักเรียน ฯลฯ ในอัตราดังนี้

ระดับก่อนประถมศึกษา	๒๐๐ บาท/คน/ปี (ภาคเรียนละ ๑๐๐ บาท/คน)
ระดับประถมศึกษา	๓๙๐ บาท/คน/ปี (ภาคเรียนละ ๑๙๕ บาท/คน)
ระดับมัธยมศึกษาตอนต้น	๔๒๐ บาท/คน/ปี (ภาคเรียนละ ๒๑๐ บาท/คน)
ระดับมัธยมศึกษาตอนปลาย	๔๖๐ บาท/คน/ปี (ภาคเรียนละ ๒๓๐ บาท/คน)
ระดับ ปวช.๑ - ๓	๔๖๐ บาท/คน/ปี (ภาคเรียนละ ๒๓๐ บาท/คน)

ที่จัดโดยสถานประกอบการ

ทั้งนี้ ผู้ปกครอง/นักเรียนสามารถถ่วงจ่ายระหว่างอุปกรณ์การเรียนและเครื่องแบบนักเรียนได้

๓.๒ แนวทางการจัดซื้อจัดหาอุปกรณ์การเรียน

๓.๒.๑ สำนักงานคณะกรรมการการศึกษาขั้นพื้นฐาน จะโอนงบประมาณค่าอุปกรณ์การเรียนให้แก่หน่วยเบิกจ่าย (สพป. สพม. และโรงเรียนที่เป็นหน่วยเบิกจ่าย) เพื่อให้ดำเนินการโอนเงินงบประมาณค่าอุปกรณ์การเรียน ซึ่งเป็นเงินอุดหนุนทั่วไป เข้าบัญชีเงินฝากธนาคารของสถานศึกษาในสังกัด

๓.๒.๒ สถานศึกษาจ่ายเงินสดให้กับนักเรียน และ/หรือผู้ปกครอง โดยดำเนินการขั้นตอนการจ่ายเงิน การควบคุม ติดตามและตรวจสอบ ดังนี้

๑) เมื่อสถานศึกษาได้รับเงินงบประมาณให้ตรวจสอบจำนวนเงินที่ได้รับแจ้งการโอนเงินและจำนวนเงินในบัญชีเงินอุดหนุนของสถานศึกษาว่ามีจำนวนเงินที่ถูกต้องตรงกัน

๒) สถานศึกษาออกใบเสร็จรับเงินตามแบบของทางราชการในนามของสถานศึกษาตามจำนวนเงินที่ได้รับส่งสำนักงานเขตพื้นที่การศึกษาเพื่อรวบรวมไว้เป็นหลักฐาน

๓) สถานศึกษาแต่งตั้งผู้จ่ายเงินอย่างน้อย ๒ คน โดยมีครูประจำชั้นร่วมเป็นผู้จ่ายเงินให้กับนักเรียนและ/หรือผู้ปกครอง โดยลงลายมือชื่อรับเงิน กรณีนักเรียนไม่สามารถลงลายมือชื่อรับเงินได้ให้ผู้ปกครองลงลายมือชื่อรับเงินแทนเพื่อเก็บไว้เป็นหลักฐานการจ่ายเงิน ตามแบบหลักฐานการจ่ายเงิน ตัวอย่างเอกสารหมายเลข ๑ (ตามแบบฟอร์มหน้า ๑๔)

๔) สถานศึกษาแจ้งให้นักเรียนและ /หรือผู้ปกครองจัดซื้อ จัดหาอุปกรณ์การเรียนได้ตามความต้องการ ได้แก่ จัดซื้อจากสหกรณ์ ร้านค้า ชุมชน โดยดำเนินการให้ทันก่อนเปิดภาคเรียน สำหรับโรงเรียนที่ห่างไกลทุรกันดาร โรงเรียนการศึกษาพิเศษ โรงเรียนศึกษาสงเคราะห์ และศูนย์การศึกษาพิเศษ ซึ่งผู้ปกครองหาซื้อได้ลำบาก สถานศึกษาสามารถดำเนินการช่วยเหลืออำนวยความสะดวกในการจัดหาได้ โดยความเห็นชอบของคณะกรรมการภาคี ๔ ฝ่าย และคณะกรรมการสถานศึกษาขั้นพื้นฐาน

๕) สถานศึกษาติดตามใบเสร็จรับเงินหรือหลักฐานการจัดหาอุปกรณ์การเรียนจากนักเรียน หรือผู้ปกครอง กรณีไม่มีใบเสร็จให้ใช้แบบหลักฐานยืนยันการจัดหา (กรณีไม่มีใบเสร็จรับเงินให้ใช้หลักฐานการจัดหาแทน) ตัวอย่างเอกสารหมายเลข ๒ (ตามแบบฟอร์มหน้า ๑๕)

๖) สถานศึกษาดูแลให้นักเรียนมีอุปกรณ์การเรียนจริง หากพบว่านักเรียนไม่มีอุปกรณ์การเรียน โดยนักเรียนหรือผู้ปกครองนำเงินไปใช้จ่ายอย่างอื่นที่ไม่เป็นไปตามวัตถุประสงค์ ผู้ปกครองจะต้องคืนเงินให้กับทางราชการ

๗) นักเรียนและ/หรือผู้ปกครองสามารถใช้จ่ายเงินค่าอุปกรณ์การเรียนตามความต้องการให้เหมาะสมกับนักเรียนในแต่ละระดับชั้น โดยส่งผลต่อคุณภาพการเรียน ได้แก่ สีเทียน สีน้ำ ดินน้ำมัน ไร้สารพิษ กรรไกรสำหรับเด็กปฐมวัย กระดาษ สมุด ดินสอ ปากกา ยางลบ ไม้บรรทัด เครื่องมือเรขาคณิต วัสดุฝึกตามกลุ่มสาระการเรียนรู้ วัสดุฝึกอาชีพ วัสดุด้าน ICT กระเป๋านักเรียน ฯลฯ เป็นต้น

๘) กรณีที่ผู้ปกครองบริจาคค่าอุปกรณ์การเรียนให้แก่สถานศึกษาดำเนินการตามแนวทางการบริจาคเงินที่ได้รับสิทธิ์อุปกรณ์การเรียน โดยบริจาคเงินที่ได้รับสิทธิ์ดังกล่าวให้กับโรงเรียนด้วยความสมัครใจ เพื่อให้โรงเรียนนำไปพัฒนาคุณภาพการศึกษาตามวัตถุประสงค์ของผู้บริจาค (ตัวอย่างตามแบบฟอร์มหน้า ๒๓) เพื่อนำไปเลือกซื้ออุปกรณ์การเรียนที่จำเป็นต้องใช้ในการเรียนการสอนได้

๔. ค่าเครื่องแบบนักเรียน

๔.๑ งบประมาณค่าเครื่องแบบนักเรียน

ค่าเครื่องแบบนักเรียน ประกอบด้วย เสื้อ กางเกง กระโปรง ในอัตรา ดังนี้

ระดับก่อนประถมศึกษา	๓๐๐ บาท/คน/ปี
ระดับประถมศึกษา	๓๖๐ บาท/คน/ปี
ระดับมัธยมศึกษาตอนต้น	๔๕๐ บาท/คน/ปี
ระดับมัธยมศึกษาตอนปลาย	๕๐๐ บาท/คน/ปี
ระดับ ปวช. ๑-๓ ที่จัดโดยสถานประกอบการ	๙๐๐ บาท/คน/ปี

ทั้งนี้ ผู้ปกครอง หรือ นักเรียนสามารถถ่วงจ่ายระหว่างเครื่องแบบนักเรียนและอุปกรณ์การเรียนได้ กรณีนักเรียนมีชุดนักเรียนเพียงพอแล้ว สามารถซื้อเข็มขัด รองเท้า ถุงเท้า ชุดลูกเสือ/เนตรนารี/ยูวกาชาด/ชุดกีฬาได้

๔.๒ แนวทางการจัดซื้อจัดหาเครื่องแบบนักเรียน

๔.๒.๑ สำนักงานคณะกรรมการการศึกษาขั้นพื้นฐาน โอนงบประมาณค่าเครื่องแบบนักเรียนให้แก่หน่วยเบิกจ่าย (สพป. สพม. โรงเรียนที่เป็นหน่วยเบิกจ่าย) เพื่อให้ดำเนินการโอนเงินงบประมาณค่าเครื่องแบบนักเรียน ซึ่งเป็นเงินอุดหนุนทั่วไปเข้าบัญชีเงินอุดหนุนของสถานศึกษาในสังกัด

๔.๒.๒ สถานศึกษาจ่ายเงินสดให้กับนักเรียน และ/หรือผู้ปกครอง

๔.๓ การใช้จ่ายเงินค่าเครื่องแบบนักเรียน

สถานศึกษาแจ้งให้นักเรียนและ/หรือผู้ปกครองจัดซื้อ จัดหาเครื่องแบบนักเรียนได้ตามความต้องการ โดยดำเนินการให้ทันก่อนเปิดภาคเรียน สำหรับโรงเรียนที่ห่างไกล ทุรกันดาร โรงเรียนการศึกษาพิเศษ โรงเรียนศึกษาสงเคราะห์ และศูนย์การศึกษาพิเศษ ที่ผู้ปกครองหาซื้อได้ลำบาก โรงเรียนสามารถดำเนินการช่วยเหลืออำนวยความสะดวกในการจัดหาเครื่องแบบนักเรียนที่มีคุณภาพให้นักเรียนได้โดยความเห็นชอบของคณะกรรมการภาคี ๔ ฝ่าย และคณะกรรมการสถานศึกษาขั้นพื้นฐาน การจัดซื้อ นักเรียนและ/หรือผู้ปกครองสามารถจัดซื้อได้จากจากสหกรณ์ ร้านค้า ชุมชน กลุ่มแม่บ้านหรือตัดเย็บเอง

กรณีนักเรียนมีเครื่องแบบนักเรียนเพียงพอแล้ว นักเรียนและ/หรือผู้ปกครองอาจนำเงินที่ได้รับไปจัดซื้อเข็มขัด รองเท้า ถุงเท้า ชุดลูกเสือ เนตรนารี ยูวกาชาด ผู้บำเพ็ญประโยชน์ ชุดกีฬา ชุดฝึกงาน ชุดประจำท้องถิ่น และอุปกรณ์การเรียนที่จำเป็นได้

วิธีปฏิบัติในการจ่ายเงินการควบคุม ติดตาม และตรวจสอบให้ปฏิบัติเหมือนกับการจ่ายเงินค่าอุปกรณ์การเรียน

เอกสารหมายเลข ๑

แบบหลักฐานการจ่ายเงิน

ค่าเครื่องแบบนักเรียน ค่าอุปกรณ์การเรียน ภาคเรียนที่..... ปีการศึกษา.....

ระดับชั้น อนุบาลปีที่..... ประถมศึกษาปีที่.....

มัธยมศึกษาปีที่..... ปวช. ที่จัดโดยสถานประกอบการ.....

นักเรียนจำนวนทั้งสิ้น.....คน ได้รับเงินจากโรงเรียน.....

สังกัดสำนักงานเขตพื้นที่การศึกษา.....ข้าพเจ้าขอรับรองว่าจะนำเงินที่ได้รับไปดำเนินการตามวัตถุประสงค์ของทางราชการหากไม่ดำเนินการดังกล่าวข้าพเจ้ายินยอมชดใช้เงินคืนให้กับโรงเรียนต่อไป

ที่	ชื่อ-สกุลนักเรียน	หมายเลข ประจำตัว นักเรียน ๑๓ หลัก	จำนวน เงิน	วันที่ รับเงิน	ลายมือชื่อผู้รับ เงิน	หมายเหตุ

รวมทั้งสิ้น

ลงชื่อ.....ผู้จ่ายเงิน ลงชื่อ.....ครูประจำชั้น
(.....) (.....)

ตรวจสอบแล้วถูกต้อง

ลงชื่อ.....ผู้อำนวยการโรงเรียน
(.....)

เอกสารหมายเลข ๒

แบบหลักฐานยืนยันการจัดหา
(กรณีไม่มีใบเสร็จรับเงิน ให้ใช้หลักฐานการจัดหาแทน)

ค่าเครื่องแบบนักเรียน ค่าอุปกรณ์การเรียน ภาคเรียนที่ ปีการศึกษา.....

ระดับชั้น อนุบาลปีที่..... ประถมศึกษาปีที่.....
 มัธยมศึกษาปีที่..... ปวช. ที่จัดโดยสถานประกอบการ.....

นักเรียนจำนวนทั้งสิ้น.....คน ได้รับเงินจากโรงเรียน.....
สังกัดสำนักงานเขตพื้นที่การศึกษา.....และขอรับรองว่านักเรียนทุกคน/
ผู้ปกครองได้นำเงินไปดำเนินการตามวัตถุประสงค์ของโครงการสนับสนุนค่าใช้จ่ายในการจัดการศึกษาตั้งแต่
ระดับอนุบาลจนจบ การศึกษาขั้นพื้นฐานจริง

ที่	ชื่อ - สกุลนักเรียน	หมายเลข ประจำตัว นักเรียน ๑๓ หลัก	จำนวนเงิน			ลายมือชื่อ ผู้ปกครอง/ นักเรียน	หมายเหตุ
			เครื่องแบบ	อุปกรณ์	รวม		
รวมทั้งสิ้น							

ลงชื่อ..... ครูประจำชั้น
(.....)
ตรวจสอบแล้วถูกต้อง

ลงชื่อ..... ผู้อำนวยการโรงเรียน
(.....)

๕. ค่ากิจกรรมพัฒนาคุณภาพผู้เรียน

๕.๑ งบประมาณค่ากิจกรรมพัฒนาคุณภาพผู้เรียน

งบประมาณพัฒนากิจกรรมพัฒนาคุณภาพผู้เรียนต่อนักเรียน ๑ คน ดังนี้

ก่อนประถมศึกษา	๔๓๐ บาท/คน/ปี (ภาคเรียนละ ๒๑๕ บาท/คน)
ประถมศึกษา	๔๘๐ บาท/คน/ปี (ภาคเรียนละ ๒๔๐ บาท/คน)
มัธยมศึกษาตอนต้น	๘๘๐ บาท/คน/ปี (ภาคเรียนละ ๔๔๐ บาท/คน)
มัธยมศึกษาตอนปลาย	๙๕๐ บาท/คน/ปี (ภาคเรียนละ ๔๗๕ บาท/คน)
ปวช.๑-๓ ที่จัดโดยสถานประกอบการ	๙๕๐ บาท/คน/ปี (ภาคเรียนละ ๔๗๕ บาท/คน)

๕.๒ แนวทางการดำเนินการกิจกรรมพัฒนาคุณภาพผู้เรียน

การจัดกิจกรรมพัฒนาคุณภาพผู้เรียน ให้โรงเรียนสามารถจัดกิจกรรมให้ครอบคลุมตามนโยบาย “ลดเวลาเรียน เพิ่มเวลารู้” ตามคู่มือบริหารจัดการเวลาเรียน “ลดเวลาเรียน เพิ่มเวลารู้” โดยวางแผนดำเนินการในแผนปฏิบัติการประจำปีของสถานศึกษา และสามารถใช้งบประมาณ งบเงินอุดหนุน รายการกิจกรรมพัฒนาคุณภาพผู้เรียนในการดำเนินการตามกิจกรรมดังกล่าวได้

กิจกรรมพัฒนาคุณภาพผู้เรียน มีสาระสำคัญดังต่อไปนี้

๕.๒.๑ กิจกรรมวิชาการ

เป็นกิจกรรมที่สถานศึกษาจัดเพิ่มเติมนอกจากการเรียนปกติในชั้นเรียน เพื่อให้ให้นักเรียนทุกคนได้รับการพัฒนาเต็มตามศักยภาพ ส่งเสริมเด็กเก่งให้มีความเป็นเลิศ และแก้ไขข้อบกพร่องของนักเรียนที่เรียนอ่อนให้มีศักยภาพสูงขึ้น เน้นกิจกรรมที่เสริมสร้างจินตนาการ ให้ออกาสนักเรียนได้เรียนรู้ ได้แก่ กิจกรรมพัฒนาคุณภาพผู้เรียนด้านประชาธิปไตย ทั้งนี้ กิจกรรม “ลดเวลาเรียน เพิ่มเวลารู้” เป็นการดำเนินการ เพื่อเสริมสร้างสมรรถนะและการเรียนรู้ โดยพัฒนาความสามารถด้านการสื่อสารด้านการคิดและการพัฒนากรอบความคิดแบบเปิดกว้าง (Growth Mindset) ด้านการแก้ปัญหา ด้านการใช้เทคโนโลยีและทักษะการเรียนรู้ที่ส่งเสริมการเรียนรู้ ๘ กลุ่มสาระการเรียนรู้ และเพื่อเสริมสร้างทักษะการทำงาน การดำรงชีพ และทักษะชีวิต โดยตอบสนองความสนใจ ความถนัด และความต้องการของผู้เรียนตามความแตกต่างระหว่างบุคคล ฝึกการทำงาน ทักษะทางอาชีพ ทรัพย์สินทางปัญญา อยู่อย่างพอเพียงและมีวินัยทางการเงิน พัฒนาความสามารถ ด้านการใช้ทักษะชีวิตและสร้างเสริมสมรรถนะทางกาย รวมทั้งการส่งเสริมการศึกษาอาชีพเพื่อการมีงานทำ โดยกำหนดให้ดำเนินการกิจกรรม ดังกล่าวอย่างน้อยปีละ ๑ ครั้ง

๕.๒.๒ กิจกรรมคุณธรรม จริยธรรม /ลูกเสือ/เนตรนารี/ยุวกาชาด/ผู้บำเพ็ญประโยชน์

เป็นกิจกรรมที่ช่วยส่งเสริมให้นักเรียนมีคุณธรรม จริยธรรม ค่านิยมที่ดีงามและคุณลักษณะที่พึงประสงค์ ทั้งนี้ กิจกรรม “ลดเวลาเรียน เพิ่มเวลารู้” เป็นการดำเนินการ เพื่อเสริมสร้างคุณลักษณะและค่านิยม โดยปลูกฝังค่านิยมและจิตสำนึกการทำประโยชน์ต่อสังคมมีจิตสาธารณะและการให้บริการด้านต่าง ๆ ทั้งที่เป็นประโยชน์ต่อตนเองและต่อส่วนรวม ปลูกฝังความรักชาติ ศาสนา และพระมหากษัตริย์ ปลูกฝังคุณธรรม จริยธรรม (มีวินัย ซื่อสัตย์ สุจริต เสียสละ อดทน มุ่งมั่นในการทำงาน ความกตัญญู) และปลูกฝังความรักความภาคภูมิใจในความเป็นไทยและหวงแหนสมบัติของชาติ โดยมีสาระสำคัญดังต่อไปนี้

๑) กิจกรรมคุณธรรม จริยธรรม จิตอาสา ได้แก่ ค่ายเด็กดีของชุมชน ค่ายรักษัลโลก ค่ายรักษัลสัตว์ ค่ายยุวชนคนดี ค่ายสันติวิธี กิจกรรมอาสาพัฒนา กิจกรรมอนุรักษ์ธรรมชาติและสิ่งแวดล้อม กิจกรรมเสริมสร้างคุณธรรม จริยธรรม และค่านิยมหลัก ๑๒ ประการ เป็นต้น

๒) ลูกเสือ/เนตรนารี/ยุวกาชาด/ผู้บำเพ็ญประโยชน์ เป็นกิจกรรมภาคปฏิบัติในการเรียนลูกเสือ/เนตรนารี/ยุวกาชาด/ผู้บำเพ็ญประโยชน์ โดยให้นักเรียนได้เรียนรู้จากประสบการณ์จริง ฝึกทักษะการจัดการเผชิญสถานการณ์การใช้ชีวิตร่วมกันเป็นหมู่คณะ ได้แก่ การเดินทางไกล การอยู่ค่ายพักแรม การผจญภัย (ไต่เขา ปีนต้นไม้ ฯลฯ) โดยกำหนดให้มีการดำเนินการกิจกรรมดังกล่าวอย่างน้อยปีละ ๑ ครั้ง

๕.๒.๓ กิจกรรมทัศนศึกษา

โดยเน้นภูมิศาสตร์และประวัติศาสตร์ของชาติและท้องถิ่น และ/หรือ ทัศนศึกษา ตามแหล่งเรียนรู้ต่าง ๆ เพื่อสร้างเสริมประสบการณ์ตรงให้กับนักเรียนที่เพิ่มเติมจากการเรียนในห้องเรียน เพื่อให้นักเรียนมีความรู้และประสบการณ์อย่างกว้างขวาง โดยกำหนดให้ดำเนินการกิจกรรมดังกล่าวอย่างน้อยปีละ ๑ ครั้ง

๕.๒.๔ กิจกรรมการบริการเทคโนโลยีสารสนเทศและการสื่อสาร (ICT)

เป็นกิจกรรมการให้บริการ ICT/บริการคอมพิวเตอร์แก่นักเรียนเพิ่มเติมจากการเรียนคอมพิวเตอร์พื้นฐานตามหลักสูตรปกติ เช่น การให้บริการสืบค้นความรู้ผ่านระบบอินเทอร์เน็ต และการให้บริการคอมพิวเตอร์ในการจัดทำสื่อรายงาน การนำเสนอข้อมูล การออกแบบสร้างสรรค์ด้วยโปรแกรมคอมพิวเตอร์ เป็นต้น โดยกำหนดให้ดำเนินการกิจกรรมดังกล่าวอย่างน้อย ๔๐ ชั่วโมง/คน/ปี

๖. แนวทางการดำเนินงานโรงเรียนการศึกษาพิเศษ ศูนย์การศึกษาพิเศษ และโรงเรียนศึกษาสงเคราะห์ และโรงเรียนศึกษาสงเคราะห์

สำหรับโรงเรียนการศึกษาพิเศษ ศูนย์การศึกษาพิเศษ และโรงเรียนศึกษาสงเคราะห์ ซึ่งเป็นสถานศึกษาที่มีลักษณะพิเศษจากสถานศึกษาทั่วไป ได้รับการอนุโลมออกจากแนวทางการดำเนินการข้างต้น ดังนี้

๖.๑ ค่าเครื่องแบบนักเรียน

๖.๑.๑ โรงเรียนการศึกษาพิเศษและโรงเรียนศึกษาสงเคราะห์ ให้นักเรียนในลักษณะประจำ ได้รับการสนับสนุนงบประมาณเงินอุดหนุนเป็นปัจจัยพื้นฐานด้านค่าเครื่องแบบนักเรียน ชุดลูกเสือ ชุดเนตรนารี ชุดลาลอง ถุงเท้านักเรียน รองเท้า นักเรียน เข็มขัด ชุดนักศึกษาวิชาทหาร ตามหนังสือสำนักงบประมาณ ที่ นร ๐๔๑๐/ ๑๙๓๔ ลงวันที่ ๒๗ สิงหาคม ๒๕๔๕ และจากแนวทางการดำเนินการสนับสนุนค่าใช้จ่ายในการจัดการศึกษาขั้นพื้นฐาน ได้รับงบประมาณค่าเครื่องแบบนักเรียนซึ่งมีลักษณะคล้ายกัน ให้นำไปจัดทำกิจกรรมที่พัฒนาคุณภาพนักเรียน หรือซื้อเข็มขัดรองเท้า ชุดกีฬา ที่ไม่เพียงพอ เป็นต้น โดยให้โรงเรียนเป็นผู้ดำเนินการแทนผู้ปกครองที่มอบฉันทะไว้กับผู้อำนวยการโรงเรียน ด้วยเหตุผลผู้ปกครองมีภูมิลำเนาอยู่ห่างไกลและการคมนาคมลำบาก

๖.๑.๒ โรงเรียนการศึกษาพิเศษและโรงเรียนศึกษาสงเคราะห์ที่ ให้นักเรียนประเภทไป-กลับ สามารถดำเนินการตามแนวนโยบายได้

๖.๑.๓ ศูนย์การศึกษาพิเศษ ให้บริการเด็กพิการตั้งแต่แรกเกิดหรือแรกพบ ความพิการในการฟื้นฟูและพัฒนาสมรรถภาพ โดยจัดซื้อเสื้อผ้าหรือเครื่องแต่งกาย (ชุดต่าง ๆ) ตามความเหมาะสม

๖.๒ ค่าหนังสือเรียน

โรงเรียนการศึกษาพิเศษ ๔ ประเภท (โรงเรียนโสตศึกษา โรงเรียนบกพร่องทางร่างกาย หรือสุขภาพ โรงเรียนสอนคนตาบอด และโรงเรียนบกพร่องทางสติปัญญา) ดำเนินการดังนี้

๖.๒.๑ โรงเรียนโสตศึกษาและโรงเรียนบกพร่องทางร่างกายหรือสุขภาพ ผลิตหนังสือเรียนเองในบางส่วน

๖.๒.๒ โรงเรียนสอนคนตาบอด ไม่สามารถใช้หนังสือเรียนตามปกติให้จัดทำหนังสืออักษรเบรลล์ได้

๖.๒.๓ โรงเรียนบกพร่องทางสติปัญญา ให้จัดทำแบบเรียนในด้านพัฒนาศักยภาพ และแบบเสริมประสบการณ์ของเด็กแต่ละบุคคล

๖.๒.๔ ศูนย์การศึกษาพิเศษ เป็นสถานศึกษาที่ให้บริการฟื้นฟูสมรรถภาพเด็กพิการตั้งแต่แรกเกิด หรือแรกพบความพิการ และบริการเด็กพิการประเภทต่าง ๆ ให้จัดทำเอกสารตามแผนการจัดการศึกษาเฉพาะบุคคล (Individualized Education Program : IEP) ของเด็กพิการแต่ละบุคคลและแบบเสริมประสบการณ์ รวมทั้งผลิตหนังสืออักษรเบรลล์

ข. แนวทางการบริหารงบประมาณ

๑. การจัดสรรงบประมาณ

สำนักงานคณะกรรมการการศึกษาขั้นพื้นฐานจัดสรรงบประมาณ แผนงานยุทธศาสตร์พัฒนาการศึกษาเพื่อความยั่งยืน โครงการสนับสนุนค่าใช้จ่ายในการจัดการศึกษาตั้งแต่ระดับอนุบาลจนจบการศึกษาขั้นพื้นฐาน ปีงบประมาณ พ.ศ. ๒๕๖๒ เงินอุดหนุน รายการค่าใช้จ่ายในการจัดการศึกษาขั้นพื้นฐาน รวม ๕ รายการย่อย ได้แก่ ๑) ค่าจัดการเรียนการสอน (เงินอุดหนุนรายหัว/ปัจจัยพื้นฐานสำหรับนักเรียนยากจน/ค่าอาหารนักเรียนประจำพักนอน) ๒) ค่าหนังสือเรียน ๓) ค่าอุปกรณ์การเรียน ๔) ค่าเครื่องแบบนักเรียน และ ๕) ค่ากิจกรรมพัฒนาคุณภาพผู้เรียน มีขั้นตอนการจัดสรรงบประมาณปีงบประมาณ พ.ศ. ๒๕๖๒ (ภาคเรียนที่ ๒/๒๕๖๑ และภาคเรียนที่ ๑/๒๕๖๒) รายละเอียดตามตาราง ดังนี้

ภาคเรียนที่ ๒/๒๕๖๑	<p>จัดสรรงบประมาณภาคเรียนละ ๒ ครั้ง</p> <p>ครั้งที่ ๑ จัดสรร ร้อยละ ๗๐ ของจำนวนนักเรียนในสังกัดทุกคน โดยใช้ข้อมูลนักเรียนรายบุคคลของภาคเรียนที่ ๑/๒๕๖๑ (ณ วันที่ ๑๐ มิถุนายน ๒๕๖๑)</p> <p>ครั้งที่ ๒ จัดสรรเพิ่มเติมให้ครบ ร้อยละ ๑๐๐ ของจำนวนนักเรียนที่มีตัวตน ในสถานศึกษา หลังจากสถานศึกษารายงานและยืนยันข้อมูลนักเรียนรายบุคคล ของภาคเรียนที่ ๒/๒๕๖๑ (ณ วันที่ ๑๐ ธันวาคม ๒๕๖๑)</p>
--------------------	--

ภาคเรียนที่ ๑/๒๕๖๒	<p>จัดสรรงบประมาณภาคเรียนละ ๒ ครั้ง</p> <p>ครั้งที่ ๑ จัดสรร ร้อยละ ๗๐ ของจำนวนนักเรียนเดิมของภาคเรียนที่ ๒/๒๕๖๑ (ณ วันที่ ๑๐ ธันวาคม ๒๕๖๑) ที่เลื่อนชั้นไปอีกระดับหนึ่ง เป็น อ.๒ ป.๒ ป.๓ ป.๔ ป.๕ ป.๖ ม.๒ ม.๓ ม.๔ และ ม.๖ สำหรับนักเรียนเข้าใหม่ ชั้น อ.๑ ป.๑ ม.๑ และ ม.๔ จัดสรรร้อยละ ๗๐ ของจำนวนนักเรียนชั้น อ.๑ ป.๑ ม.๑ และ ม.๔ เดิม ปีการศึกษา ๒๕๖๑</p> <p>ครั้งที่ ๒ เมื่อสถานศึกษารายงานและยืนยันข้อมูลนักเรียนรายบุคคลของภาคเรียนที่ ๑/๒๕๖๒ (ณ วันที่ ๑๐ มิถุนายน ๒๕๖๒) แล้ว จึงจัดสรรเพิ่มเติมให้ครบ ๑๐๐% ของจำนวนนักเรียนปัจจุบัน</p>
--------------------	---

กรณีสถานศึกษาได้รับจัดสรรงบประมาณเกินจำนวนนักเรียนจริง ข้อมูล ณ วันที่ ๑๐ มิถุนายน และวันที่ ๑๐ ธันวาคม (นักเรียนลดลง) ให้สถานศึกษาเก็บเงินงบประมาณไว้สมทบในการจัดสรรครั้งต่อไป ซึ่งจะหักลบงบประมาณที่เกินในภาคเรียนถัดไป สำหรับกรณีนักเรียนย้าย ให้สถานศึกษาต้นทางแจ้งรายละเอียดรายการพร้อมหลักฐานที่นักเรียนได้รับจัดสรรให้สถานศึกษาปลายทางทราบ

สำนักงานคณะกรรมการการศึกษาขั้นพื้นฐาน แจ้งจัดสรรงบประมาณกิจกรรมการสนับสนุนค่าใช้จ่ายในการจัดการศึกษาขั้นพื้นฐาน ตามโครงการสนับสนุนค่าใช้จ่ายในการจัดการศึกษาตั้งแต่ระดับอนุบาลจนจบการศึกษาขั้นพื้นฐาน เป็นรายสถานศึกษาจำแนกตามระดับการศึกษาให้สำนักงานเขตพื้นที่การศึกษาทราบและแจ้งให้สถานศึกษาทราบเพื่อเตรียมการจัดซื้อ จัดหา จัดกิจกรรมต่อไป สถานศึกษาสามารถเปิดดูรายละเอียดการจัดสรรได้จากเว็บไซต์สำนักนโยบายและแผนการศึกษาขั้นพื้นฐาน <http://plan.bopp-obec.info> ทั้งนี้ จะโอนงบประมาณดังกล่าวให้แก่หน่วยเบิกจ่ายเพื่อดำเนินการโอนงบประมาณเข้าบัญชีเงินอุดหนุนของสถานศึกษาทุกแห่ง เพื่อให้สถานศึกษาดำเนินการให้นักเรียนได้รับหนังสือเรียน เครื่องแบบนักเรียน และอุปกรณ์การเรียน

สำหรับโรงเรียนที่เป็นหน่วยเบิก สำนักงานคณะกรรมการการศึกษาขั้นพื้นฐาน ได้โอนเงินประจำงวดให้เพื่อเบิกจากคลังจังหวัด

๒. การกำกับ ติดตาม ประเมินผล และรายงาน

๒.๑ ระดับสถานศึกษา

๒.๑.๑ ให้สถานศึกษาจัดทำแผนปฏิบัติการประจำปี / แผนการใช้จ่ายงบประมาณให้สอดคล้องกับงบประมาณที่ได้รับ ทั้งนี้ แผนปฏิบัติการประจำปีต้องผ่านความเห็นชอบของคณะกรรมการสถานศึกษาขั้นพื้นฐาน และให้สำนักงานเขตพื้นที่การศึกษากำกับติดตาม ตรวจสอบการใช้งบประมาณให้เป็นไปตามแนวทางการดำเนินงานตามโครงการฯ และนโยบาย

๒.๑.๒ สถานศึกษาต้องใช้จ่ายเงินภายในปีงบประมาณ กรณีมีเงินเหลืออยู่ให้รับดำเนินการให้เสร็จสิ้นอย่างช้าภายในปีงบประมาณถัดไป ทั้งนี้ หากสถานศึกษาใช้จ่ายเงินไม่หมดตามระยะเวลา เงินที่เหลือต้องส่งคืนคลังเป็นรายได้แผ่นดิน (ตามหนังสือกระทรวงการคลัง ด่วนที่สุด ที่ กค ๐๔๐๙.๖/๖๑๒๖ ลงวันที่ ๗ กันยายน ๒๕๔๘ เรื่อง การเบิกจ่ายเงินงบประมาณงบเงินอุดหนุน)

๒.๑.๓ สถานศึกษาแต่งตั้งคณะกรรมการกำกับ ติดตาม และประเมินผล ซึ่งประกอบด้วย ผู้แทนคณะกรรมการสถานศึกษาขั้นพื้นฐาน ครู ผู้ปกครอง นักเรียน เป็นกรรมการกำกับ ติดตามและประเมินผล การใช้จ่ายงบประมาณค่าจัดการเรียนการสอน หนังสือเรียน อุปกรณ์การเรียน เครื่องแบบนักเรียน และกิจกรรมพัฒนาคุณภาพผู้เรียน รวมทั้งกิจกรรม “ลดเวลาเรียน เพิ่มเวลารู้”

๒.๑.๔ สถานศึกษารายงานผลการดำเนินงานต่อสำนักงานเขตพื้นที่การศึกษาและรายงานผ่านระบบบัญชีการศึกษาขั้นพื้นฐาน (National Education Account : NEA)

๒.๒ ระดับสำนักงานเขตพื้นที่การศึกษา

๒.๒.๑ สำนักงานเขตพื้นที่การศึกษาแต่งตั้งคณะกรรมการกำกับ ติดตาม ตรวจสอบ และประเมินผลการดำเนินงานภายในเขตพื้นที่การศึกษา และกำกับ ติดตาม ตรวจสอบการดำเนินงานของสถานศึกษา ให้เป็นไปตามแนวทางการดำเนินการสนับสนุนค่าใช้จ่ายในการจัดการศึกษาขั้นพื้นฐาน ตามโครงการสนับสนุนค่าใช้จ่ายในการจัดการศึกษาตั้งแต่ระดับอนุบาลจนจบการศึกษาขั้นพื้นฐาน ปีงบประมาณ พ.ศ. ๒๕๖๒

๒.๒.๒ สำนักงานเขตพื้นที่ศึกษารายงานผลการดำเนินงานในระบบติดตาม และประเมินผลการดำเนินงานโครงการและกิจกรรมสำนักงานคณะกรรมการการศึกษาขั้นพื้นฐาน (ระบบ e - MES)

๒.๓ ระดับสำนักงานคณะกรรมการการศึกษาขั้นพื้นฐาน

สำนักงานคณะกรรมการการศึกษาขั้นพื้นฐานแต่งตั้งคณะกรรมการ กำกับ ติดตาม และประเมินผลการดำเนินการสนับสนุนค่าใช้จ่ายในการจัดการศึกษาขั้นพื้นฐาน ตามโครงการสนับสนุนค่าใช้จ่ายในการจัดการศึกษาตั้งแต่ระดับอนุบาลจนจบการศึกษาขั้นพื้นฐาน ปีงบประมาณ พ.ศ. ๒๕๖๒ ของสำนักงานเขตพื้นที่การศึกษาและสถานศึกษา และรายงานผลการดำเนินงาน

๓. แนวทางการดำเนินงานด้านการมีส่วนร่วม

การดำเนินการสนับสนุนค่าใช้จ่ายในการจัดการศึกษาขั้นพื้นฐาน ตามโครงการสนับสนุนค่าใช้จ่ายในการจัดการศึกษาตั้งแต่ระดับอนุบาลจนจบการศึกษาขั้นพื้นฐาน ปีงบประมาณ พ.ศ. ๒๕๖๒ เน้นการมีส่วนร่วมของประชาชนในการร่วมคิด ร่วมทำ ร่วมติดตามประเมินผลและร่วมรับผิดชอบ โดยกลุ่มเป้าหมายในการมีส่วนร่วมประกอบด้วย นักเรียน ผู้ปกครอง คณะกรรมการภาคี ๔ ฝ่าย และคณะกรรมการสถานศึกษาขั้นพื้นฐาน โดยมีบทบาท ดังนี้

๓.๑ นักเรียน

นักเรียนทุกคนมีบทบาทในการร่วมพิจารณาจัดซื้อจัดหาเครื่องแบบนักเรียนและอุปกรณ์การเรียนของตน ตามความเหมาะสม โดยเงินที่ได้รับสามารถถว้จ่ายได้ระหว่าง ๒ รายการ ซึ่งรับผิดชอบการใช้ การรักษาหนังสือเรียนและอุปกรณ์การเรียนให้คุ้มค่าเกิดประโยชน์สูงสุดต่อการเรียน และรับผิดชอบในการเข้าร่วมกิจกรรมพัฒนาคุณภาพผู้เรียน รวมถึงกิจกรรม “ลดเวลาเรียน เพิ่มเวลารู้”

๓.๒ ผู้ปกครอง

ผู้ปกครองทุกคนรับผิดชอบจัดหาเครื่องแบบนักเรียนและอุปกรณ์การเรียนให้กับนักเรียนในปกครองของตนให้เพียงพอ โดยเงินที่ได้รับสามารถถว้จ่ายได้ระหว่าง ๒ รายการ สร้างความตระหนักและปลูกฝังนิสัยให้นักเรียน ใช้หนังสือเรียนและอุปกรณ์การเรียนให้คุ้มค่าเกิดประโยชน์สูงสุด ส่งเสริมสนับสนุนให้นักเรียนเข้าร่วมกิจกรรม พัฒนาคุณภาพผู้เรียน รวมถึงกิจกรรม “ลดเวลาเรียน เพิ่มเวลารู้”

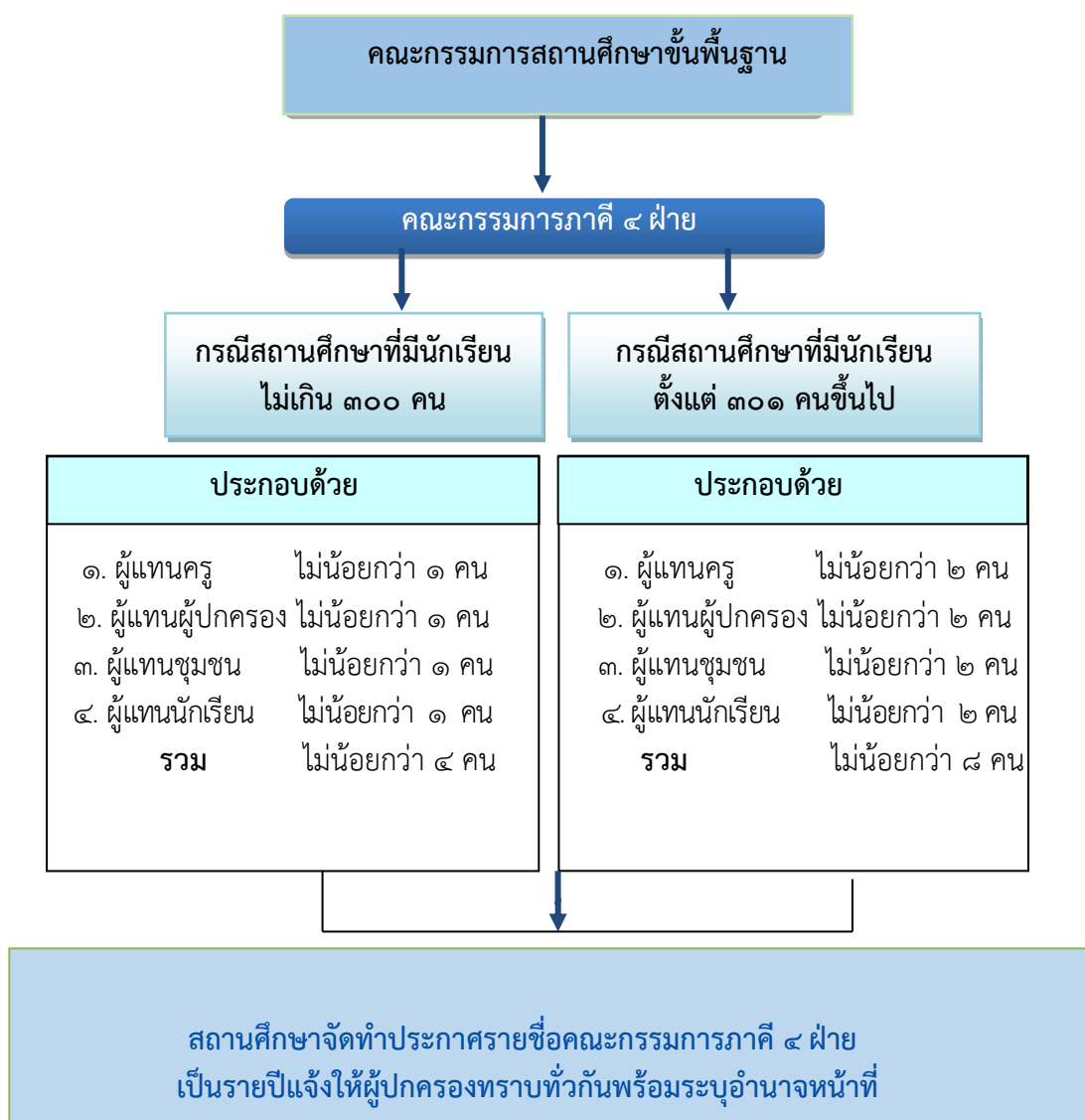
๓.๓ คณะกรรมการภาคี ๔ ฝ่าย ซึ่งประกอบด้วย ๑) ผู้แทนครู ๒) ผู้แทนผู้ปกครอง ๓) ผู้แทนชุมชน และ ๔) ผู้แทนนักเรียน มีบทบาทหน้าที่ ดังนี้

๓.๓.๑ ร่วมพิจารณาให้ความเห็นชอบในการคัดเลือกหนังสือเรียน

๓.๓.๒ ร่วมกำหนดกิจกรรมพัฒนาคุณภาพผู้เรียนให้สอดคล้องกับความต้องการนักเรียนและสถานศึกษา

๓.๓.๓ ให้ความเห็นชอบในการใช้เงินที่เหลือจากการดำเนินการจัดซื้อหนังสือเรียนและเงินกิจกรรมพัฒนาคุณภาพผู้เรียนของสถานศึกษา

๓.๓.๔ ร่วมให้ความคิดเห็นในการประเมินผลเพื่อพัฒนาแนวทางการดำเนินงานในเรื่องจัดซื้อหนังสือเรียนและเงินกิจกรรมพัฒนาคุณภาพผู้เรียน



๓.๔ คณะกรรมการสถานศึกษาขั้นพื้นฐาน มีบทบาทและหน้าที่ ดังนี้

๓.๔.๑ ให้ความเห็นชอบในการคัดเลือกหนังสือเรียน

๓.๔.๒ ให้ความเห็นชอบในการกำหนดกิจกรรมพัฒนาคุณภาพผู้เรียนให้สอดคล้องกับความต้องการของนักเรียนและสถานศึกษา

๓.๔.๓ ให้ความเห็นชอบในการใช้เงินที่เหลือจากการดำเนินการจัดซื้อหนังสือเรียนของสถานศึกษา

กรณีงบประมาณที่เหลือจากการจัดซื้อหนังสือเรียนสาระการเรียนรู้พื้นฐาน รายวิชาพื้นฐานให้แก่ นักเรียนทุกคนแล้ว สามารถนำไปจัดซื้อหนังสือเรียนสาระการเรียนรู้เพิ่มเติม รายวิชาเพิ่มเติมที่สอดคล้องกับหลักสูตรสถานศึกษา หรือจัดทำสำเนาเอกสารประกอบการเรียนการสอน ได้แก่ ใบงาน ใบความรู้ เป็นต้น และเงินที่เหลือจากกิจกรรมพัฒนาคุณภาพผู้เรียน โดยผ่านความเห็นชอบร่วมกันของ คณะกรรมการภาคี ๔ ฝ่าย และคณะกรรมการสถานศึกษาขั้นพื้นฐาน

๓.๔.๔ ส่งเหตุการณ์ในการจัดซื้อและตรวจรับหนังสือเรียนให้เป็นไปด้วยความโปร่งใส สามารถตรวจสอบได้ในทุกขั้นตอน

๓.๔.๕ ร่วมให้ความคิดเห็นในการประเมินผลการดำเนินงานการสนับสนุนค่าใช้จ่ายในการจัดการศึกษาขั้นพื้นฐานอย่างมีประสิทธิภาพ เกิดประโยชน์สูงสุดต่อการพัฒนาคุณภาพผู้เรียน และนำไปใช้เพื่อพัฒนาแนวทางการดำเนินงานต่อไป

ตารางแสดงการมีส่วนร่วม

	ผู้มีส่วนได้ส่วนเสีย	ร่วมคิด	ร่วมทำ	ร่วมติดตามประเมินผล	ร่วมรับผิดชอบ
ภาคประชาชน	๑. นักเรียน	✓	✓	✓	✓
	๒. ผู้ปกครอง	✓	✓	✓	✓
	๓. คณะกรรมการภาคี ๔ ฝ่าย	✓	-	✓	✓
	๔. คณะกรรมการสถานศึกษาขั้นพื้นฐาน	✓	✓	✓	✓
ภาคราชการ	๑. สถานศึกษา	✓	✓	✓	✓
	๒. สพป./สพม.	✓	-	✓	✓
	๓. สพฐ.	✓	-	✓	✓

๔. บริจาคเงินที่ได้รับสิทธิค่าเครื่องแบบนักเรียน/ค่าอุปกรณ์การเรียน

กรณีที่ผู้ปกครองและนักเรียนได้รับสิทธิค่าเครื่องแบบนักเรียน และค่าอุปกรณ์การเรียนแล้ว มีความประสงค์ที่จะบริจาคเงินที่ได้รับสิทธิดังกล่าวให้กับโรงเรียนด้วยความสมัครใจ เพื่อให้โรงเรียนนำไปพัฒนาคุณภาพการศึกษาตามวัตถุประสงค์ของโรงเรียน ทั้งนี้ สามารถทำได้โดยทำใบสำคัญรับเงินจากโรงเรียน และนำเงินบริจาคให้กับโรงเรียนในเอกสารฉบับเดียวกัน ตามแบบใบแสดงเจตจำนงบริจาคค่าเครื่องแบบนักเรียน/ค่าอุปกรณ์การเรียน ตัวอย่างแนวทางการบริจาคเงินฯ (ตามแบบฟอร์ม หน้า ๒๓)

แนวทางการบริจาคเงินที่ได้รับสิทธิ์ค่าเครื่องแบบนักเรียน / ค่าอุปกรณ์การเรียน

.....

ใบแสดงเจตจำนงบริจาคค่าเครื่องแบบนักเรียน/ค่าอุปกรณ์การเรียน

โรงเรียน.....

สพป./สพม.....

วันที่.....เดือน.....พ.ศ.

ข้าพเจ้า (นาย/นางนางสาว).....

อยู่บ้านเลขที่.....ถนน.....แขวง/ตำบล.....

อำเภอ/เขต.....จังหวัด.....รหัสไปรษณีย์.....

ผู้ปกครองนักเรียนชื่อ (ด.ช./ด.ญ./นาย/นางสาว).....

หมายเลขประจำตัวนักเรียน (๑๓ หลัก)..... ระดับชั้น.....ปีการศึกษา ๒๕๖๒

มีความประสงค์ที่จะบริจาคเงินที่ได้รับสิทธิ์การสนับสนุนค่าใช้จ่ายในการจัดการศึกษาขั้นพื้นฐาน ตามโครงการขยายโอกาสการเข้าถึงบริการทางการศึกษาและการเรียนรู้ตลอดชีวิตอย่างทั่วถึงและมีคุณภาพที่เป็น สิทธิ์ของข้าพเจ้าด้วยความสมัครใจให้แก่โรงเรียน ในรายการ ดังนี้

ค่าเครื่องแบบนักเรียน จำนวน.....บาท

ค่าอุปกรณ์การเรียน จำนวน.....บาท

รวมจำนวนเงินทั้งสิ้น.....บาท(.....)

เพื่อให้โรงเรียนนำไปดำเนินการ ดังนี้

พัฒนาคุณภาพการศึกษา

จัดหาวัสดุ อุปกรณ์การศึกษา

ปรับปรุง ซ่อมแซม จัดหาหรือจัดสร้างอาคารเพื่อประโยชน์ทางการศึกษา

ลงชื่อ.....ผู้บริจาค

(.....)

ลงชื่อ.....ผู้รับเงินบริจาค

(.....)

หมายเหตุ โรงเรียนออกใบเสร็จรับเงินของสำนักงานคณะกรรมการการศึกษาขั้นพื้นฐาน

เล่มที่.....เลขที่.....ลงวันที่..... ให้กับผู้บริจาคแล้ว

๕. ปฏิทินการดำเนินงาน

เพื่อให้การดำเนินงานสำเร็จลุล่วงตามวัตถุประสงค์ที่ตั้งไว้ สำนักงานคณะกรรมการการศึกษา
ขั้นพื้นฐานจึงกำหนดปฏิทินการดำเนินงาน ดังนี้

ปฏิทินการดำเนินงานการสนับสนุนค่าใช้จ่ายในการจัดการศึกษาขั้นพื้นฐาน ตามโครงการสนับสนุนค่าใช้จ่ายในการจัดการศึกษาตั้งแต่ระดับอนุบาลจนจบการศึกษาขั้นพื้นฐาน ปีงบประมาณ พ.ศ. ๒๕๖๒

ที่	รายการ	วัน/เดือน/ปี
๑	สำนักงานคณะกรรมการการศึกษาขั้นพื้นฐานกำหนด หลักการ และแนวทางการดำเนินงานตามโครงการฯ และ นโยบาย	เดือนธันวาคม ๒๕๖๑
๒	สำนักงานคณะกรรมการการศึกษาขั้นพื้นฐานประกาศบัญชี รายชื่อหนังสือลงในบัญชีกำหนดสื่อการเรียนรู้สำหรับใช้ใน สถานศึกษา ๒.๑ หนังสือเรียนที่มีอยู่ (ป.๑ - ม.๖) ๒.๒ หนังสือเรียนที่ได้รับอนุญาตเพิ่มเติม (ป.๑ - ม.๖)	รอบที่ ๑ วันที่ ๒๕ มกราคม ๒๕๖๒ รอบที่ ๒ วันที่ ๒๒ กุมภาพันธ์ ๒๕๖๒
๓	สำนักงานคณะกรรมการการศึกษาขั้นพื้นฐานจัดสรร งบประมาณให้แก่ สพป. สพม. และโรงเรียนที่เป็นหน่วย เบิกจ่าย เพื่อโอนงบประมาณดังกล่าว ให้แก่สถานศึกษา ในสังกัด	ภาคเรียนที่ ๒/๒๕๖๑ ภายในเดือนมกราคม ๒๕๖๒ ภาคเรียนที่ ๑/๒๕๖๒ ภายในเดือนมีนาคม ๒๕๖๒
๔	สำนักงานคณะกรรมการการศึกษาขั้นพื้นฐาน/สำนักงาน เขตพื้นที่การศึกษา/สถานศึกษาชี้แจงและประชาสัมพันธ์ การดำเนินงานโครงการ	เดือนธันวาคม ๒๕๖๑ - กุมภาพันธ์ ๒๕๖๒
๕	สถานศึกษารณรงค์การบริจาคเงินที่ได้รับสิทธิ์ค่าเครื่องแบบ นักเรียน / ค่าอุปกรณ์การเรียน	เดือนกุมภาพันธ์-พฤษภาคม ๒๕๖๒
๖	สถานศึกษาจัดซื้อหนังสือเรียน/ส่งของ/ตรวจรับ ตามโครงการฯ และนโยบาย ปีงบประมาณ พ.ศ. ๒๕๖๒ ๖.๑ ให้สถานศึกษาดำเนินการจัดซื้อ ๖.๒ ให้ร้านค้ารับใบสั่งซื้อและสำนักพิมพ์เตรียมจัดส่ง หนังสือเรียน ๖.๓ ให้ร้านค้าส่งหนังสือเรียนถึงสถานศึกษาเพื่อให้นักเรียน มีหนังสือใช้โดยพร้อมเพรียงกันก่อนเปิดภาคเรียน	ภายในวันที่ ๒๐ มีนาคม ๒๕๖๒ ภายในวันที่ ๓๐ เมษายน ๒๕๖๒ ภายในวันที่ ๙ พฤษภาคม ๒๕๖๒
๗	สถานศึกษาจัดหนังสือให้นักเรียนทุกคนทันก่อนเปิด ภาคเรียนที่ ๑ ของปีการศึกษา ๒๕๖๒	ภายในวันที่ ๑๖ พฤษภาคม ๒๕๖๒

ที่	รายการ	วัน/เดือน/ปี
๘	สถานศึกษาจ่ายเงินค่าเครื่องแบบนักเรียน/อุปกรณ์การเรียนให้กับนักเรียนหรือผู้ปกครองให้ทันภายในวันเปิดภาคเรียน	- ภาคเรียนที่ ๒/๒๕๖๑ ภายในเดือนพฤศจิกายน ๒๕๖๑ - ภาคเรียนที่ ๑/๒๕๖๒ ภายในเดือนพฤษภาคม ๒๕๖๒
๙	สำนักงานคณะกรรมการการศึกษาขั้นพื้นฐาน สำนักงานเขตพื้นที่การศึกษาและสถานศึกษาดำเนินการกำกับติดตาม ประเมินผลและรายงานผลให้เป็นไปตามโครงการฯ และนโยบาย	ตั้งแต่เดือนมกราคม ๒๕๖๒ เป็นต้นไป
๑๐	สถานศึกษารายงานยอดการบริจาคเงินที่ได้รับสิทธิ์ค่าเครื่องแบบนักเรียน / ค่าอุปกรณ์การเรียน ให้สำนักงานเขตพื้นที่การศึกษา เพื่อรายงานสำนักงานคณะกรรมการการศึกษาขั้นพื้นฐาน โดยใช้แบบฟอร์มการบริจาค หน้า ๒๘	ครั้งที่ ๑ ภายในวันที่ ๑๕ ธันวาคม ๒๕๖๑ ครั้งที่ ๒ ภายในวันที่ ๑๕ มิถุนายน ๒๕๖๒
๑๑	สถานศึกษารายงานข้อมูลจำนวนนักเรียน พร้อมทั้งยืนยันจำนวนนักเรียนในระบบข้อมูลนักเรียนรายบุคคล (Data Management Center : DMC)	ครั้งที่ ๑ ข้อมูล ณ วันที่ ๑๐ ธันวาคม ๒๕๖๑ ภายในวันที่ ๑๐ ธันวาคม ๒๕๖๑ ครั้งที่ ๒ ข้อมูล ณ วันที่ ๑๐ มิถุนายน ๒๕๖๒ ภายในวันที่ ๑๐ มิถุนายน ๒๕๖๒ จาก http://www.bopp-obec.info
๑๒	สถานศึกษารายงานผลการดำเนินงานโครงการสนับสนุนค่าใช้จ่ายในการจัดการศึกษาตั้งแต่ระดับอนุบาลจนจบการศึกษาขั้นพื้นฐาน ต่อสำนักงานเขตพื้นที่การศึกษา เพื่อรายงานผ่านระบบ e-MES ของสำนักติดตามและประเมินผลการศึกษาขั้นพื้นฐาน	ครั้งที่ ๑ ภายในเดือนเมษายน ๒๕๖๒ ครั้งที่ ๒ ภายในเดือนตุลาคม ๒๕๖๒

ข. ประโยชน์ที่คาดว่าจะได้รับ

๑. นักเรียนได้รับโอกาสการเข้าถึงการศึกษาที่มีคุณภาพและลดความเหลื่อมล้ำทางการศึกษา โดยการสนับสนุนค่าใช้จ่ายในการจัดการศึกษาขั้นพื้นฐานตามโครงการสนับสนุนค่าใช้จ่ายในการจัดการศึกษาตั้งแต่ระดับอนุบาลจนจบการศึกษาขั้นพื้นฐาน

๒. นักเรียนมีความรู้ ความสามารถ ทักษะ คุณลักษณะอันพึงประสงค์และสมรรถนะตามหลักสูตรแกนกลางการศึกษาขั้นพื้นฐาน พุทธศักราช ๒๕๕๑ รับผิดชอบต่อครอบครัว สังคม ประเทศชาติ และเป็นพลเมืองดีของโลก

๓. นักเรียน ผู้ปกครอง ครู คณะกรรมการภาคี ๔ ฝ่าย และคณะกรรมการสถานศึกษาขั้นพื้นฐาน มีส่วนร่วมในการดำเนินงานตามโครงการสนับสนุนค่าใช้จ่ายในการจัดการศึกษาตั้งแต่ระดับอนุบาลจนจบการศึกษาขั้นพื้นฐานของสถานศึกษาให้บรรลุวัตถุประสงค์ของโครงการ

๔. ผู้ปกครองมีความพึงพอใจที่ได้รับการสนับสนุนค่าใช้จ่ายในการจัดการศึกษาขั้นพื้นฐานตามโครงการสนับสนุนค่าใช้จ่ายในการจัดการศึกษาตั้งแต่ระดับอนุบาลจนจบการศึกษาขั้นพื้นฐาน

๕. ผู้ปกครองนักเรียนสามารถลดค่าใช้จ่าย ปีงบประมาณ พ.ศ. ๒๕๖๒ แยกตามประเภทโรงเรียน ดังนี้

๕.๑ โรงเรียนปกติ

ชั้น	ภาคเรียนที่ ๒/๒๕๖๑	ภาคเรียนที่ ๑/๒๕๖๒	รวมงบประมาณ
อ.๑ - อ.๓	๑,๑๖๕ บาท	๑,๖๖๕ บาท	๒,๘๓๐ บาท
ป.๑ - ป.๖ นร.ทั่วไป	๑,๓๘๕ บาท	๒,๓๗๐ บาท - ๒,๕๖๓ บาท	๓,๗๕๕ - ๓,๙๔๘ บาท
ป.๑ - ป.๖ นร.ยากจน	๑,๘๘๕ บาท	๓,๓๐๖ บาท - ๓,๕๖๓ บาท	๕,๑๙๑ - ๕,๙๔๘ บาท
ม.๑ - ม.๓ นร.ทั่วไป	๒,๔๐๐ บาท	๓,๕๕๐ บาท - ๓,๘๐๖ บาท	๕,๙๕๐ - ๖,๒๐๖ บาท
ม.๑ - ม.๓ นร.ยากจน	๓,๙๐๐ บาท	๕,๐๐๐ บาท - ๕,๒๙๙ บาท	๘,๙๐๐ - ๙,๑๙๙ บาท
ม.๔ - ม.๖	๒,๖๐๕ บาท	๔,๓๖๒ บาท - ๔,๒๑๔ บาท	๖,๙๖๗ - ๖,๘๑๙ บาท

๕.๒ โรงเรียนศึกษาสงเคราะห์

ชั้น	ภาคเรียนที่ ๒/๒๕๖๑	ภาคเรียนที่ ๑/๒๕๖๒	รวมงบประมาณ
อ.๑ - อ.๓ นักเรียนประจำ	๑๕,๖๑๕ บาท	๑๖,๑๑๕ บาท	๓๑,๗๓๐ บาท
อ.๑ - อ.๓ นักเรียนไป-กลับ	๔,๗๗๕ บาท	๕,๒๗๕ บาท	๑๐,๐๕๐ บาท
ป.๑ - ป.๖ นักเรียนประจำ	๑๕,๘๓๕ บาท	๑๖,๗๕๖ บาท - ๑๗,๐๑๓ บาท	๓๒,๕๙๑ - ๓๒,๘๔๘ บาท
ป.๑ - ป.๖ นักเรียนไป-กลับ	๔,๙๙๕ บาท	๕,๙๑๖ บาท - ๖,๑๗๓ บาท	๑๐,๙๑๑ - ๑๑,๑๖๘ บาท
ม.๑ - ม.๓ นักเรียนประจำ	๑๖,๗๕๐ บาท	๑๗,๙๐๕ บาท - ๑๘,๑๕๖ บาท	๓๔,๖๕๕ - ๓๔,๙๐๖ บาท
ม.๑ - ม.๓ นักเรียนไป-กลับ	๕,๗๐๐ บาท	๖,๘๕๕ บาท - ๗,๐๙๙ บาท	๑๒,๕๕๕ - ๑๒,๗๙๙ บาท
ม.๔ - ม.๖ นักเรียนประจำ	๑๖,๙๕๕ บาท	๑๘,๗๑๒ บาท - ๑๘,๕๖๔ บาท	๓๕,๖๖๗ - ๓๕,๕๑๙ บาท
ม.๔ - ม.๖ นักเรียนไป-กลับ	๕,๙๐๕ บาท	๗,๖๖๒ บาท - ๗,๕๑๔ บาท	๑๓,๕๖๗ - ๑๓,๑๑๙ บาท

๕.๓ โรงเรียนการศึกษาพิเศษ

ชั้น	ภาคเรียนที่ ๒/๒๕๖๑	ภาคเรียนที่ ๑/๒๕๖๒	รวมงบประมาณ
อ.๑ - อ.๓ นักเรียนประจำ	๑๕,๘๒๕ บาท	๑๖,๓๒๕ บาท	๓๒,๑๕๐ บาท
อ.๑ - อ.๓ นักเรียนไป-กลับ	๔,๗๗๕ บาท	๕,๒๗๕ บาท	๑๐,๐๕๐ บาท
ป.๑ - ป.๖ นักเรียนประจำ	๑๖,๐๔๕ บาท	๑๖,๙๖๖ บาท - ๑๗,๒๒๓ บาท	๓๓,๐๑๑ - ๓๓,๒๖๘ บาท
ป.๑ - ป.๖ นักเรียนไป-กลับ	๔,๙๙๕ บาท	๕,๙๑๖ บาท - ๖,๑๗๓ บาท	๑๐,๙๑๑ - ๑๑,๑๖๘ บาท
ม.๑ - ม.๓ นักเรียนประจำ	๑๖,๙๕๐ บาท	๑๘,๑๐๕ บาท - ๑๘,๓๕๖ บาท	๓๕,๐๕๕ - ๓๕,๓๐๖ บาท
ม.๑ - ม.๓ นักเรียนไป-กลับ	๕,๙๐๐ บาท	๗,๐๕๕ บาท - ๗,๒๙๙ บาท	๑๒,๙๕๕ - ๑๓,๑๙๙ บาท
ม.๔ - ม.๖ นักเรียนประจำ	๑๖,๙๕๕ บาท	๑๘,๗๑๒ บาท - ๑๘,๕๖๔ บาท	๓๕,๖๖๗ - ๓๕,๕๑๙ บาท
ม.๔ - ม.๖ นักเรียนไป-กลับ	๖,๑๐๕ บาท	๗,๘๖๒ บาท - ๗,๗๑๔ บาท	๑๓,๙๖๗ - ๑๓,๘๑๙ บาท

๕.๔ ศูนย์การศึกษาพิเศษ

ชั้น	ภาคเรียนที่ ๒/๒๕๖๑	ภาคเรียนที่ ๑/๒๕๖๒	รวมงบประมาณ
เด็กที่มารับบริการที่ศูนย์ฯ			
นักเรียนประจำ	๑๔,๓๑๕ บาท	๑๔,๘๑๕ บาท	๒๙,๑๓๐ บาท
นักเรียนไป-กลับ	๓,๙๔๕ บาท	๓,๗๘๕ บาท	๗,๗๓๐ บาท

๕.๕ การจัดการศึกษาขั้นพื้นฐานโดยครอบครัว/สถานประกอบการ

ชั้น	ภาคเรียนที่ ๒/๒๕๖๑	ภาคเรียนที่ ๑/๒๕๖๒	รวมงบประมาณ
อ.๑ - อ.๓	๓,๙๑๑ บาท	๔,๔๑๑ บาท	๘,๓๒๒ บาท
ป.๑ - ป.๖	๔,๑๑๖ บาท	๕,๐๓๗ บาท - ๕,๒๙๔ บาท	๙,๑๕๓ - ๙,๔๑๐ บาท
ม.๑ - ม.๓	๕,๗๘๘ บาท	๖,๙๓๘ บาท - ๗,๑๘๗ บาท	๑๒,๗๒๖ - ๑๒,๙๗๕ บาท
ม.๔ - ม.๖	๖,๐๐๘ บาท	๗,๗๖๕ บาท - ๗,๖๑๗ บาท	๑๓,๗๗๓ - ๑๓,๖๒๕ บาท
ปวช.๑ - ๓ (สถานประกอบการ)	๖,๕๗๓ บาท	๙,๔๗๓ บาท	๑๖,๐๔๖ บาท

หมายเหตุ สำหรับรายละเอียดดูจากภาคผนวก หน้า ๒๘

ภาคผนวก

แนวทางการการบริหารจัดการงบประมาณ รายการค่าจัดการเรียนการสอน (เงินอุดหนุนรายหัว)

ก. หลักการ

รัฐธรรมนูญแห่งราชอาณาจักรไทย พุทธศักราช ๒๕๖๐ หมวด ๕ มาตรา ๕๔ ได้บัญญัติไว้ว่า “รัฐต้องดำเนินการให้เด็กทุกคนได้รับการศึกษาเป็นเวลาสิบสองปี ตั้งแต่ก่อนวัยเรียนจนจบการศึกษาภาคบังคับอย่างมีคุณภาพโดยไม่เก็บค่าใช้จ่าย” และคำสั่งหัวหน้าคณะรักษาความสงบแห่งชาติ ที่ ๒๘/๒๕๕๙ เรื่อง ให้จัดการศึกษาขั้นพื้นฐาน ๑๕ ปี โดยไม่เก็บค่าใช้จ่าย **ข้อ ๒** ให้ส่วนราชการที่เกี่ยวข้องตามที่คณะรัฐมนตรีกำหนดเตรียมการเพื่อจัดให้เด็กเล็กก่อนวัยเรียนได้รับการดูแล และพัฒนาทางร่างกาย จิตใจ วินัย อารมณ์ สังคม และสติปัญญาโดยส่งเสริมและสนับสนุนให้องค์กรปกครองส่วนท้องถิ่นและภาคเอกชนเข้ามีส่วนร่วมในการดำเนินการ **ข้อ ๓** ให้ส่วนราชการที่เกี่ยวข้องกับการจัดการศึกษาขั้นพื้นฐานดำเนินการจัดการศึกษาขั้นพื้นฐาน ๑๕ ปี ให้มีมาตรฐานและคุณภาพโดยไม่เก็บค่าใช้จ่าย และรัฐจัดสรรงบประมาณแผ่นดินให้กับการศึกษาในฐานะที่มีความสำคัญสูงสุดต่อการพัฒนาที่ยั่งยืนของประเทศ จึงเป็นหน้าที่ของสำนักงานคณะกรรมการการศึกษาขั้นพื้นฐานที่จะต้องดำเนินการจัดการศึกษาขั้นพื้นฐานตามข้อบัญญัติดังกล่าว

ข. วัตถุประสงค์

เพื่อให้การจัดสรรงบประมาณ งบเงินอุดหนุน ประเภทเงินอุดหนุนทั่วไป เงินอุดหนุน ค่าใช้จ่ายในการจัดการศึกษาขั้นพื้นฐาน รายการค่าจัดการเรียนการสอน (เงินอุดหนุนรายหัว) แก่สถานศึกษาในการจัดการเรียนการสอนให้ได้ประโยชน์สูงสุดในการพัฒนานักเรียนคุณภาพผู้เรียน ให้เป็นไปตามเจตนารมณ์ของรัฐธรรมนูญแห่งราชอาณาจักรไทย พุทธศักราช ๒๕๖๐ พระราชบัญญัติการศึกษาแห่งชาติ พุทธศักราช ๒๕๔๒ และที่แก้ไขเพิ่มเติม (ฉบับที่ ๓) พุทธศักราช ๒๕๕๓

ค. แนวทางการใช้งบประมาณ

เพื่อให้การใช้งบประมาณงบเงินอุดหนุน ประเภทเงินอุดหนุนทั่วไป เงินอุดหนุนค่าใช้จ่ายในการจัดการศึกษาขั้นพื้นฐาน รายการค่าจัดการเรียนการสอน (เงินอุดหนุนรายหัว) เกิดประโยชน์ต่อการเรียนการสอนได้มากที่สุด จึงกำหนดแนวปฏิบัติ ดังนี้

๑. ให้สถานศึกษาจัดทำแผนปฏิบัติการประจำปีของสถานศึกษาที่สอดคล้องกับภารกิจของสถานศึกษา นโยบายและจุดเน้นของสำนักงานคณะกรรมการการศึกษาขั้นพื้นฐาน
๒. นำเสนอแผนปฏิบัติการประจำปีของสถานศึกษา เพื่อให้คณะกรรมการสถานศึกษาขั้นพื้นฐานเห็นชอบ
๓. รายงานผลการดำเนินงานของสถานศึกษาให้สาธารณชนได้รับทราบ
๔. การใช้งบประมาณต้องสอดคล้องกับแผนปฏิบัติการประจำปีของสถานศึกษา
๕. การเบิกจ่ายงบประมาณ งบเงินอุดหนุน ประเภทเงินอุดหนุนทั่วไป ให้ถือปฏิบัติตามหนังสือกระทรวงการคลัง ด่วนที่สุด ที่ กค ๐๔๐๙.๖/ว ๑๒๖ ลงวันที่ ๗ กันยายน ๒๕๔๘ เรื่อง การเบิกจ่ายเงินงบประมาณงบเงินอุดหนุน

ง. ลักษณะการใช้งบประมาณ

การใช้งบประมาณงบบุคลากร ประเภทเงินอุดหนุนทั่วไป เงินอุดหนุน ค่าใช้จ่ายในการจัดการศึกษาขั้นพื้นฐาน รายการค่าจัดการเรียนการสอน (เงินอุดหนุนรายหัว) ให้ปฏิบัติตามระเบียบของทางราชการที่เกี่ยวข้อง โดยสามารถใช้ในลักษณะ ๓ ประเภทงบรายจ่าย ดังนี้

๑. งบบุคลากร

ค่าจ้างชั่วคราว เช่น จ้างครูอัตราจ้างรายเดือน พนักงานขับรถ นักการภารโรง เป็นต้น

๒. งบดำเนินงาน

๒.๑ ค่าตอบแทน เช่น ค่าตอบแทนวิทยากร ค่าตอบแทนวิทยากรวิชาชีพท้องถิ่น เป็นต้น

๒.๒ ค่าใช้สอย เช่น ค่าเบี้ยเลี้ยง ค่าเช่าที่พัก ค่าพาหนะ ค่าจ้างซ่อมแซม ค่าจ้างเหมาบริการ ค่าพาหนะพานักเรียนไปทัศนศึกษาแหล่งเรียนรู้ เป็นต้น

๒.๓ ค่าวัสดุ เช่น ค่าวัสดุการศึกษา ค่าเครื่องเขียน ค่าวัสดุ เวชภัณฑ์ ค่าซ่อมแซมบำรุงรักษาทรัพย์สิน เป็นต้น

๒.๔ ค่าสาธารณูปโภค เช่น ค่าน้ำ ค่าไฟฟ้า ค่าโทรศัพท์ เป็นต้น

๓. งบลงทุน

๓.๑ ค่าครุภัณฑ์ เช่น จัดซื้ออุปกรณ์คอมพิวเตอร์ เครื่องถ่ายเอกสาร

๓.๒ ค่าที่ดินและสิ่งก่อสร้าง รายจ่ายเพื่อประกอบตัดแปลง ต่อเติม หรือปรับปรุงที่ดิน และ/หรือสิ่งก่อสร้าง เช่น ค่าจัดสวนค่าถมดิน ถนน สะพาน บ่อน้ำ ฯลฯ

ทั้งนี้ กรณีงบลงทุนและงบดำเนินงาน สามารถดำเนินการได้เพิ่มเติมตามหนังสือของสำนักงบประมาณ ด่วนที่สุด ที่ นร ๐๗๐๒/ว ๕๑ ลงวันที่ ๒๐ มกราคม ๒๕๔๘ เรื่อง หลักการจำแนกประเภทรายจ่าย ตามงบประมาณตามหนังสือสำนักงบประมาณที่ นร ๐๗๐๔/ว ๓๓ ลงวันที่ ๑๘ มกราคม ๒๕๕๓ เรื่อง การปรับปรุงหลักการจำแนกประเภทรายจ่ายตามงบประมาณ และด่วนที่สุด ที่ นร ๐๗๐๔/ว ๖๘ ลงวันที่ ๒๙ เมษายน ๒๕๕๘ เรื่อง การปรับปรุงหลักการจำแนกประเภทรายจ่ายตามงบประมาณ

แนวทางการบริหารจัดการงบประมาณ

รายการค่าจัดการเรียนการสอน (เงินอุดหนุนปัจจัยพื้นฐานสำหรับนักเรียนยากจน)

ก. หลักการ

งบประมาณงบเงินอุดหนุน ประเภทเงินอุดหนุนทั่วไป เงินอุดหนุน ค่าใช้จ่ายในการจัดการศึกษาขั้นพื้นฐาน รายการค่าจัดการเรียนการสอน รายการ เงินอุดหนุนปัจจัยพื้นฐานสำหรับนักเรียนยากจน คือ เงินงบประมาณที่จัดสรรให้แก่สถานศึกษาที่มีนักเรียนยากจน เพื่อจัดหาปัจจัยพื้นฐานที่จำเป็นต่อการดำรงชีวิตและเพิ่มโอกาสทางการศึกษา เป็นการช่วยเหลือนักเรียนที่ยากจนในระดับชั้นประถมศึกษาปีที่ ๑ ถึงชั้นมัธยมศึกษาปีที่ ๓ ให้มีโอกาสได้รับการศึกษาในระดับที่สูงขึ้น

นักเรียนยากจน หมายถึง นักเรียนยากจนที่มีรายได้เฉลี่ยต่อครัวเรือนไม่เกิน ๓,๐๐๐ บาท/เดือน และผ่านเกณฑ์ระบบการคัดกรองปัจจัยพื้นฐานนักเรียนยากจนที่สำนักงานคณะกรรมการการศึกษาขั้นพื้นฐาน กำหนด

ข. วัตถุประสงค์

เพื่อให้สถานศึกษาสามารถบริหารจัดการ เงินอุดหนุนปัจจัยพื้นฐานสำหรับนักเรียนยากจน เป็นไปอย่างมีประสิทธิภาพ นักเรียนกลุ่มเป้าหมายได้รับประโยชน์ ส่งผลในการพัฒนาคุณภาพการศึกษา

ค. เกณฑ์การพิจารณาจัดสรร

จัดสรรให้นักเรียนที่ยากจนในชั้นประถมศึกษาปีที่ ๑ ถึงชั้นมัธยมศึกษาปีที่ ๓ ของสถานศึกษา สังกัดสำนักงานคณะกรรมการการศึกษาขั้นพื้นฐาน ยกเว้นสถานศึกษาสังกัดสำนักบริหารงานการศึกษาพิเศษ โดยมีเกณฑ์ในการพิจารณา ดังนี้

๑. นักเรียนยากจน ให้พิจารณาคัดกรองจากนักเรียน ดังนี้

๑.๑ เบื้องต้นให้พิจารณาจากครอบครัวที่มีรายได้เฉลี่ยต่อเดือนไม่เกิน ๓,๐๐๐ บาท

๑.๒ เมื่อผ่านเกณฑ์การพิจารณา ข้อ ๑.๑ แล้ว จะพิจารณาเกณฑ์สถานะครัวเรือน เพื่อจัดระดับความยากจน ดังนี้

๑.๒.๑ ครอบครัวมีภาระพึ่งพิง ได้แก่ ในครอบครัวมีคนพิการหรือผู้สูงอายุเกิน ๖๐ ปี หรือมีคนอายุ ๑๕ - ๖๕ ปีว่างงาน (ที่ไม่ใช่ นักเรียน/นักศึกษา) หรือเป็นพ่อแม่เลี้ยงเดี่ยว

๑.๒.๒ สภาพที่อยู่อาศัย สภาพบ้านชำรุดทรุดโทรม หรือบ้านทำจากวัสดุพื้นบ้าน เช่น ไม้ไผ่ ใบจาก หรือวัสดุเหลือใช้หรืออยู่บ้านเช่า หรือไม่มีห้องส้วมในที่อยู่อาศัยและบริเวณ

๑.๒.๓ ไม่มีรถยนต์ส่วนบุคคลหรือรถจักรยานยนต์หรือรถบรรทุกเล็ก หรือรถตู้ หรือรถไถ/รถเกี่ยวข้าว/รถอีแต่น/รถอื่น ๆ ประเภทเดียวกัน เป็นเกษตรกรที่ไม่มีที่ดินทำกิน (รวมเช่า) ไม่เกิน ๑ ไร่ หรือไม่มีที่ดินเป็นของตนเอง

๑.๓ ระดับความยากจน

การพิจารณาคัดกรองนักเรียนยากจน จะพิจารณาด้วยวิธีการวัดรายได้ทางอ้อม Proxy Means Tests หรือ PMTs ซึ่งเป็นประมาณการรายได้ตามสถานะของครัวเรือนนักเรียนและทำการสร้างตัวชี้วัดความยากจนในรูปคะแนนความยากจนที่มีคะแนนตั้งแต่ ๐ (ยากจนน้อย) ถึง ๑ (ยากจนมากที่สุด) โดยแบ่งเป็น ๓ กลุ่ม ได้แก่

- ๑.๓.๑ กลุ่มยากจนน้อย (คะแนน ๐ – ๐.๗๐)
- ๑.๓.๒ กลุ่มยากจนมาก (คะแนน ๐.๗๑ – ๐.๙๐)
- ๑.๓.๓ กลุ่มยากจนมากที่สุด (คะแนน ๐.๙๑ – ๑.๐๐)

๒. การจัดสรรงบประมาณ

การจัดสรรงบประมาณจัดสรรจะจัดให้นักเรียนยากจน ๒ กลุ่ม คือ กลุ่มยากจนมากและยากจนมากที่สุดโดยจัดสรรระดับประถมศึกษา คนละ ๕๐๐ บาท/ภาคเรียน (๑,๐๐๐ บาท/ปี) และระดับมัธยมศึกษาตอนต้น คนละ ๑,๕๐๐ บาท/ภาคเรียน (๓,๐๐๐ บาท/ปี)

ง. การใช้จ่ายงบประมาณ

๑. วิธีการใช้จ่ายงบประมาณเงินอุดหนุนปัจจัยพื้นฐานนักเรียนยากจน สามารถดำเนินการได้ ๒ วิธี ดังนี้

๑.๑ สถานศึกษาสามารถดำเนินการจ่ายเป็นเงินสดให้แก่นักเรียนโดยตรง โดยให้สถานศึกษาแต่งตั้งคณะกรรมการจ่ายเงิน อย่างน้อย ๓ คน โดยใช้ใบสำคัญรับเงินเป็นหลักฐาน หรือ

๑.๒ สถานศึกษาจัดหาปัจจัยพื้นฐานที่จำเป็นให้แก่เรียนยากจนโดยตรง ตามรายชื่อที่ได้รับ การจัดสรรงบประมาณจากสำนักงานคณะกรรมการการศึกษาขั้นพื้นฐาน ดังนี้

- ๑.๒.๑ ค่าหนังสือเรียนและอุปกรณ์การเรียน
- ๑.๒.๒ ค่าเสื้อผ้าและวัสดุเครื่องแต่งกายนักเรียน
- ๑.๒.๓ ค่าอาหารหรือคูปองค่าอาหาร
- ๑.๒.๔ ค่าพาหนะในการเดินทางหรือจ้างเหมารถรับ – ส่งนักเรียน
- ๑.๒.๕ ค่าใช้จ่ายที่นักเรียนยากจนต้องการจำเป็นในการดำรงชีวิตประจำวัน

นอกเหนือจาก ๔ รายการข้างต้น

๒. กรณีการดำเนินการจัดซื้อจัดจ้างต้องดำเนินการตามพระราชบัญญัติการจัดซื้อจัดจ้างและการบริหารพัสดุภาครัฐ พ.ศ. ๒๕๖๐ ระเบียบกระทรวงการคลังว่าด้วยการจัดซื้อจัดจ้างและการบริหารพัสดุภาครัฐ พ.ศ. ๒๕๖๐ และกฎกระทรวงที่เกี่ยวข้อง

๓. กรณี นักเรียนยากจนที่ได้รับจัดสรรตามรายชื่อในบัญชีจัดสรรนักเรียนยากจน มีการย้าย ลาออก และไม่สามารถรับเงินรายการปัจจัยพื้นฐานสำหรับนักเรียนยากจนได้ ให้สถานศึกษาส่งคืนเงินอุดหนุนของนักเรียนที่ได้รับจัดสรร ดังนี้

๓.๑ โรงเรียนปกติให้ส่งคืนเงินอุดหนุนรายการดังกล่าวให้กับสำนักงานเขตพื้นที่การศึกษาต้นสังกัด

๓.๒ เพื่อสำนักงานเขตพื้นที่การศึกษาจะดำเนินการรวบรวมส่งงบประมาณกลับคืน ส่วนกลาง

๓.๓ โรงเรียนที่เป็นหน่วยเบิกจ่าย ให้ส่งคืนเงินอุดหนุนรายการดังกล่าวกลับคืนส่วนกลาง

ทั้งนี้ ขอให้ส่งหลักฐานการส่งคืนเงิน (ระบุประเภทรายการและจำนวนเงินแต่ละรายการที่ส่งคืน)พร้อมหนังสือนำส่งแจ้งให้สำนักงานคณะกรรมการการศึกษาขั้นพื้นฐานทราบ

จ. แนวทางการดำเนินงาน

๑. ระดับสถานศึกษา

- ๑.๑ สํารวจข้อมูลนักเรียนยากจน และรายงานข้อมูลในระบบจัดเก็บข้อมูลนักเรียนรายบุคคล (Data Management Center : DMC) ประเภทเด็กด้อยโอกาส (เด็กยากจน)
- ๑.๒ รายงานข้อมูลในระบบคัดกรองปัจจัยพื้นฐานนักเรียนยากจน (Conditional Cash Transfer : CCT) ตามแบบขอรับทุนการศึกษาเด็กนักเรียนยากจน (แบบ นร.๐๑) และแบบรับรองสถานะครัวเรือนนักเรียน (แบบ นร.๐๒) ในระยะเวลาที่กำหนด เพื่อเสนอขอรับการสนับสนุนงบประมาณ
- ๑.๓ จัดสรรงบประมาณให้นักเรียนตามรายชื่อที่ได้รับจัดสรรและติดตาม ควบคุม กำกับ ให้นักเรียนใช้จ่ายงบประมาณให้เป็นไปตามความต้องการจำเป็น
- ๑.๔ ส่งงบประมาณกลับคืนสำนักงานเขตพื้นที่การศึกษากรณีนักเรียนไม่สามารถมารับเงินได้
- ๑.๕ รายงานผลการดำเนินงาน

๒. ระดับสำนักงานเขตพื้นที่การศึกษา

- ๒.๑ แต่งตั้งคณะกรรมการ กำกับ ติดตาม ตรวจสอบและรายงานผลการดำเนินงาน
- ๒.๒ รวบรวมส่งงบประมาณส่งกลับคืนส่วนกลาง กรณีนักเรียนไม่สามารถมารับเงินได้
- ๒.๓ นอกจากนี้ ตามพระราชบัญญัติกองทุนเพื่อความเสมอภาคทางการศึกษา พ.ศ. ๒๕๖๑ มาตรา ๕ (๒) สำนักงานกองทุนเพื่อความเสมอภาคทางการศึกษา (กสศ.) ได้ร่วมกับสำนักงานคณะกรรมการการศึกษาขั้นพื้นฐาน จัดทำโครงการจัดสรรเงินอุดหนุนนักเรียนยากจนพิเศษแบบมีเงื่อนไข (Conditional Cash Transfer : CCT) สนับสนุนเงินอุดหนุนแบบมีเงื่อนไข โดยนำข้อมูลเด็กกลุ่มยากจนมากที่สุดมาคัดกรอง เป็นนักเรียนยากจนพิเศษแบบมีเงื่อนไข ตั้งแต่ระดับชั้น ป.๑ – ม.๓ เพิ่มเติมคนละ ๘๐๐ บาท/ภาคเรียน (๑,๖๐๐ บาท/ปี) โดยเงินอุดหนุนดังกล่าว สำนักงานกองทุนเพื่อความเสมอภาคทางการศึกษา (กสศ.) เป็นผู้ดำเนินการจัดสรรและกำหนดแนวทางการบริหารงบประมาณ



แบบ นร.01 หน้า 1

แบบขอรับทุนการศึกษาแก่นักเรียนยากจน

โรงเรียน ทดสอบ017 สทป./สทม. ทดสอบ017
 ชื่อนักเรียน เด็กชายชัชวลิต นามสกุล วราศิลป์ ชั้น ประถมศึกษาปีที่ 1/1
 เลขที่บัตรประชาชน G 0 2 2 0 1 7 2 0 1 7 0 3 ไม่มีผู้ปกครอง
 ชื่อผู้ปกครองนักเรียน นายมานะ นามสกุล วราศิลป์ ความสัมพันธ์กับนักเรียน บิดา การศึกษาสูงสุด ต่ำกว่าประถมศึกษา
 เลขที่บัตรประชาชน 0 6 5 2 1 4 5 2 1 0 0 1 2 ไม่มีบัตรประจำตัวประชาชน
 เลขทะเบียนเพื่อสวัสดิการแห่งรัฐ (ลงทะเบียนคนจน)

2. จำนวนสมาชิกในครัวเรือน (รวมตัวนักเรียน) 3 คน มีรายละเอียดดังนี้

คนที่	ความสัมพันธ์กับนักเรียน	อายุ	ความสามารถทางร่างกาย/สติปัญญา (ใส่เครื่องหมาย / หรือ -)	รายได้เฉลี่ยต่อเดือนแยกตามประเภท (บาท/เดือน)					รายได้รวมเฉลี่ยต่อเดือน
				ค่าจ้างเงินเดือน	ประกอบอาชีพทางการเกษตร หลังหักค่าใช้จ่าย	ธุรกิจส่วนตัว (หลังหักค่าใช้จ่าย)	สวัสดิการจากรัฐ/เอกชน (เงินบำนาญ)	รายได้จากแหล่งอื่น (เงินโอน, ค่าเช่า, ดอกเบี้ย, อื่นๆ)	
1	นักเรียน	6	-	0.00	0.00	0.00	0.00	0.00	0.00
2	บิดา	50	-	5,000.00	0.00	0.00	0.00	0.00	5,000.00
3	มารดา	48	-	0.00	0.00	0.00	0.00	0.00	0.00
4									
5									
6									
7									
8									
9									
10									
รวมรายได้ครัวเรือน (รายการที่ 1 - 10)									5,000.00
รายได้ครัวเรือนเฉลี่ยต่อคน (รวมรายได้ครัวเรือน หักด้วยจำนวนสมาชิกทั้งหมด จากข้อ 2)									1,666.67

3. สถานะของครัวเรือน กรอกเฉพาะบุคคลที่อาศัยในบ้านปัจจุบัน (ใส่เครื่องหมาย X หน้าเฉพาะข้อที่ตรงกับความเป็นจริง เลือกได้มากกว่า 1 คำตอบ)

- 3.1 ครัวเรือนมีภาระดังนี้ มีคนพิการ ผู้สูงอายุเกิน 60 ปี
 เป็นพ่อ/แม่เลี้ยงเดี่ยว คนอายุ 15-65 ปี ทำงาน (ที่ไม่ใช่นักเรียน/นักศึกษา)
- 3.2 ประเภทที่อยู่อาศัย ดังนี้ บ้านของตนเอง บ้านเช่า อาศัยอยู่กับผู้อื่น
- 3.3 สภาพที่อยู่อาศัย ดังนี้ สภาพบ้านชำรุดทรุดโทรม หรือ บ้านทำจากวัสดุพื้นบ้าน เช่น ไม้ไผ่ ใบจากหรือวัสดุเหลือใช้
 ไม่มีห้องส้วมในที่อยู่อาศัยและบริเวณ
- 3.4 ยานพาหนะของครอบครัว
 - รถยนต์ส่วนบุคคล มี ไม่มี
 - รถจักรยาน/รถบรรทุกเล็ก/รถตู้ มี ไม่มี
 - รถโตเกียว/รถเข็น/รถอื่นๆ ประเภทเดียวกัน มี ไม่มี
- 3.5 เป็นเกษตรกรที่มีที่ดินทำกิน (รวมเช่า) ไม่เกิน 1 ไร่ ไม่มีที่ดินเป็นของตนเอง

ขอรับรองว่าข้อมูลดังกล่าวเป็นจริง

ลงชื่อบิดา/ผู้แทน.....
(.....)

ภาพถ่ายบ้านนักเรียนที่ได้รับการเยี่ยมบ้าน

ชื่อ-สกุลนักเรียน เด็กชายชัชพล วราศิลป์
 กรุณาระบุ ภาพถ่ายที่แนบมาคือ

- X
-
-
-

- บ้านที่อาศัยอยู่กับพ่อแม่ (เป็นเจ้าของ/เช่า)
- บ้านของญาติ/ผู้ปกครองที่ไม่ใช่ญาติ
- บ้านหรือที่พักประเภท วัล มูลนิธิ หอพัก โรงงาน อยู่ในนายจ้าง
- ภาพนักเรียนและป้ายชื่อโรงเรียนเนื่องจากถ่ายภาพบ้านไม่ได้ เพราะบ้านอยู่ต่างอำเภอ/ต่างจังหวัด/ต่างประเทศ หรือไม่ได้รับอนุญาตให้ถ่ายภาพ

รูปที่ 1 ภาพถ่ายสภาพบ้านนักเรียน



รูปที่ 2 ภาพถ่ายภายในบ้านนักเรียน



ขอรับรองว่าข้อมูล และภาพถ่ายบ้านของนักเรียนเป็นความจริง

(ลงชื่อ).....
 (.....)
 ตำแหน่ง.....(ครูหรือผู้อำนวยการโรงเรียน)
 วันที่.....7.....เดือน.....6.....พ.ศ.....2561.....

แบบ นร.02

**แบบรับรองสถานะครัวเรือนของนักเรียน
เพื่อประกอบการพิจารณาการรับทุนนักเรียนยากจนของรัฐ**

ผู้รับรอง

ข้าพเจ้า (นาย/นาง/นางสาว)

ตำแหน่ง นายกองค้ำกรปกครองส่วนท้องถิ่น กำนัน ผู้ใหญ่บ้าน, ผู้ช่วยผู้ใหญ่บ้าน อสม. อพม.

ขอรับรองว่า

เด็กชายชัชสิทธิ์ วราศิลป์

มีสถานะของครัวเรือน ดังนี้

ข้อมูลสถานะของครัวเรือน (ให้ผู้รับรองเลือกสถานะครัวเรือน ตามข้อเท็จจริงให้ครบถ้วน เลือกได้มากกว่า 1 รายการ)	
<input type="checkbox"/>	ครัวเรือนมีการะพึงพิง ได้แก่ ในครอบครัวมีคนพิการ หรือผู้สูงอายุเกิน 60 ปี หรือคนว่างงานอายุ 15-65 ปี (ที่ไม่ใช่เด็กเรียน/นักศึกษา) หรือเป็นพ่อแม่เลี้ยงเดี่ยว
<input type="checkbox"/>	สภาพที่อยู่อาศัยเป็นบ้านเช่า หรือสภาพชำรุดทรุดโทรม หรือบ้านทำจากวัสดุพื้นบ้าน เช่น ไม้ไผ่ ใบจากหรือวัสดุเหลือใช้ หรือไม่มีห้องส้วมในที่อยู่อาศัยและบริเวณ
<input type="checkbox"/>	ไม่มีรถยนต์ส่วนบุคคล หรือรถจักรยานยนต์ หรือรถบรรทุกเล็ก หรือรถตู้ หรือรถไถ/เกี่ยข้าว/รถอีแต๋น/รถอื่นๆ ในประเภทเดียวกัน
<input type="checkbox"/>	เป็นเกษตรกรที่มีที่ดินทำกิน (รวมเช่า) ไม่เกิน 1 ไร่ หรือไม่มีที่ดินทำกินเป็นของตนเอง

ขอรับรองว่า ข้าพเจ้าให้ข้อมูลที่เป็นจริงและเป็นผู้กรอกข้อมูลด้วยตนเอง

(ลงชื่อ).....

.....

วันที่.....เดือน.....พ.ศ.

หมายเหตุ: การรับรองสถานะครัวเรือนนักเรียนใช้ประกอบการพิจารณาให้ทุน ส่วนผลการพิจารณาขั้นสุดท้าย
จะขึ้นกับการพิจารณาของหน่วยงานต้นสังกัด

แนวทางการบริหารจัดการงบประมาณ รายการค่าจัดการเรียนการสอน(เงินอุดหนุนค่าอาหารนักเรียนประจำพักนอน)

ก. หลักการ

เงินอุดหนุนค่าอาหารนักเรียนประจำพักนอน หมายถึง เงินงบประมาณ งบประมาณเงินอุดหนุน รายการเงินอุดหนุนค่าใช้จ่ายในการจัดการศึกษาขั้นพื้นฐาน ค่าจัดการเรียนการสอน (ค่าอาหารนักเรียนประจำพักนอน) ที่จัดสรรให้โรงเรียน เพื่อใช้จ่ายเป็นค่าอาหารนักเรียนประจำพักนอน สำหรับโรงเรียน ที่ดำเนินการจัดที่พักให้แก่เด็กนักเรียนที่อยู่ในถิ่นทุรกันดาร ห่างไกล เดินทางไม่สะดวก ไม่สามารถเดินทางไป-กลับได้ โดยโรงเรียนได้ดำเนินการกำกับ ดูแล และจัดระบบแบบเต็มเวลา

ข. นิยาม

๑. โรงเรียนที่จัดการศึกษาสำหรับนักเรียนประจำพักนอน หมายถึง โรงเรียนปกติที่จัดการศึกษาให้แก่เด็กนักเรียนที่มีอยู่ในถิ่นทุรกันดาร ห่างไกล เดินทางไม่สะดวก ไม่สามารถเดินทางไป-กลับได้ และเป็นโรงเรียนที่สำนักเขตพื้นที่การศึกษาอนุญาตและประกาศให้เป็นโรงเรียนที่มีนักเรียนประจำพักนอน

๒. ที่พักนอนในโรงเรียน หมายถึง ที่พักสำหรับนักเรียนประจำพักนอนที่โรงเรียนจัดให้ ประกอบด้วย บ้านพักครู ที่พักนักเรียน และสิ่งปลูกสร้างอื่นที่โรงเรียนสร้างขึ้น โดยเงินงบประมาณ หรือเงินบริจาค สำหรับให้นักเรียนพักนอนในพื้นที่โรงเรียน

๓. ถิ่นทุรกันดาร ห่างไกล หมายถึง พื้นที่ซึ่งอยู่ห่างไกลชุมชน มีสภาพภูมิประเทศกันดาร เป็นภูเขา ทะเล เกาะ หรือแม่น้ำกั้น การคมนาคมไม่สะดวก หรือระยะทางห่างไกลจากโรงเรียน

๔. เขตพื้นที่บริการ หมายถึง เขตพื้นที่บริการของโรงเรียนตามประกาศการรับนักเรียนของสำนักงานคณะกรรมการการศึกษาขั้นพื้นฐาน

๕. พื้นที่โรงเรียน หมายถึง ขนาดของที่ดินที่เป็นที่ตั้งของโรงเรียน ที่ดินที่โรงเรียนมีสิทธิ์ครอบครอง หรือใช้ประโยชน์ในการจัดการศึกษาจากที่ดินนั้น

๖. นักเรียนประจำพักนอน หมายถึง นักเรียนในเขตบริการตามประกาศเขตพื้นที่บริการของโรงเรียน ที่มีอยู่ห่างไกลที่ไม่สามารถเดินทางไป-กลับได้ มาเรียนและพักนอนในที่พักนอนที่โรงเรียนจัดให้เป็นประจำ โดยโรงเรียนจัดให้แบบเต็มระบบเวลา

ค. เกณฑ์การจัดสรร

สำนักงานคณะกรรมการการศึกษาขั้นพื้นฐานมีหลักเกณฑ์การพิจารณาจัดสรรงบประมาณเงินอุดหนุน ประเภทเงินอุดหนุนทั่วไป เงินอุดหนุนค่าใช้จ่ายในการจัดการศึกษาขั้นพื้นฐาน รายการค่าจัดการเรียนการสอน (ค่าอาหารนักเรียนประจำพักนอน) ให้กับนักเรียนในโรงเรียนประจำพักนอน ตามหนังสือกรมบัญชีกลาง ที่ กค ๐๔๐๖.๔/๑๑๒๙๗ ลงวันที่ ๒๔ มีนาคม ๒๕๕๙ อนุมัติให้เบิกจ่ายค่าอาหารนักเรียนประจำพักนอนตามที่ขอทำความตกลงไว้ในอัตราที่เพิ่มขึ้นจากมีอยู่ ๑๓ บาท/คน เป็นมีอยู่ ๒๐ บาท/คน วันละ ๒ มื้อ จำนวน ๒๐๐ วัน/ปีการศึกษา โดยจัดสรรให้ ดังนี้

๑. จัดสรรให้นักเรียนระดับประถมศึกษา (ระดับชั้น ป.๑-๖)

คนละ ๘,๐๐๐ บาท/ปีการศึกษา(ภาคเรียนละ ๔,๐๐๐ บาท/คน)

๒. จัดสรรให้นักเรียนระดับมัธยมศึกษาตอนต้น (ระดับชั้น ม.๑-๓)

คนละ ๘,๐๐๐ บาท/ปีการศึกษา (ภาคเรียนละ ๔,๐๐๐ บาท/คน)

ยกเว้น

๑. นักเรียนในโรงเรียน ภ.ป.ร. ราชวิทยาลัย โรงเรียนจุฬาราชวิทยาลัย โรงเรียนประชาวมงคล จังหวัดกาญจนบุรี โรงเรียนพระราชทานเฉลิมพระเกียรติ จังหวัดน่าน และอิสลามวิทยาลัยแห่งประเทศไทย

๒. นักเรียนในโรงเรียนราชประชานุเคราะห์ โรงเรียนศึกษาสงเคราะห์ โรงเรียนการศึกษาพิเศษ และศูนย์การศึกษาพิเศษ ในสังกัดสำนักบริหารงานการศึกษาพิเศษ

๓. นักเรียนในโรงเรียนที่ได้ดำเนินการจัดที่พักนอนในโรงเรียนและได้เรียกเก็บเงินค่าอาหาร นักเรียนประจำพักนอนทุกคนแล้ว กรณีที่ได้เรียกเก็บเงินไม่ครบทุกคน สามารถจัดสรรให้ได้เฉพาะจำนวนนักเรียนส่วนที่เหลือและต้องเป็นนักเรียนที่เป็นไปตามหลักเกณฑ์ที่กำหนด

๔. นักเรียนในโครงการต่าง ๆ เช่น โครงการห้องเรียนกีฬา โครงการสานฝันชายแดนใต้ โครงการโรงเรียนพักนอนในพื้นที่ ๓ จังหวัดชายแดนใต้ ๖๔ โรง ใน ๓๗ อำเภอ

ง. การใช้จ่ายงบประมาณ

โรงเรียนมีแนวทางในการใช้จ่ายงบประมาณ ในการจัดหาอาหารให้นักเรียนประจำพักนอน ดังนี้

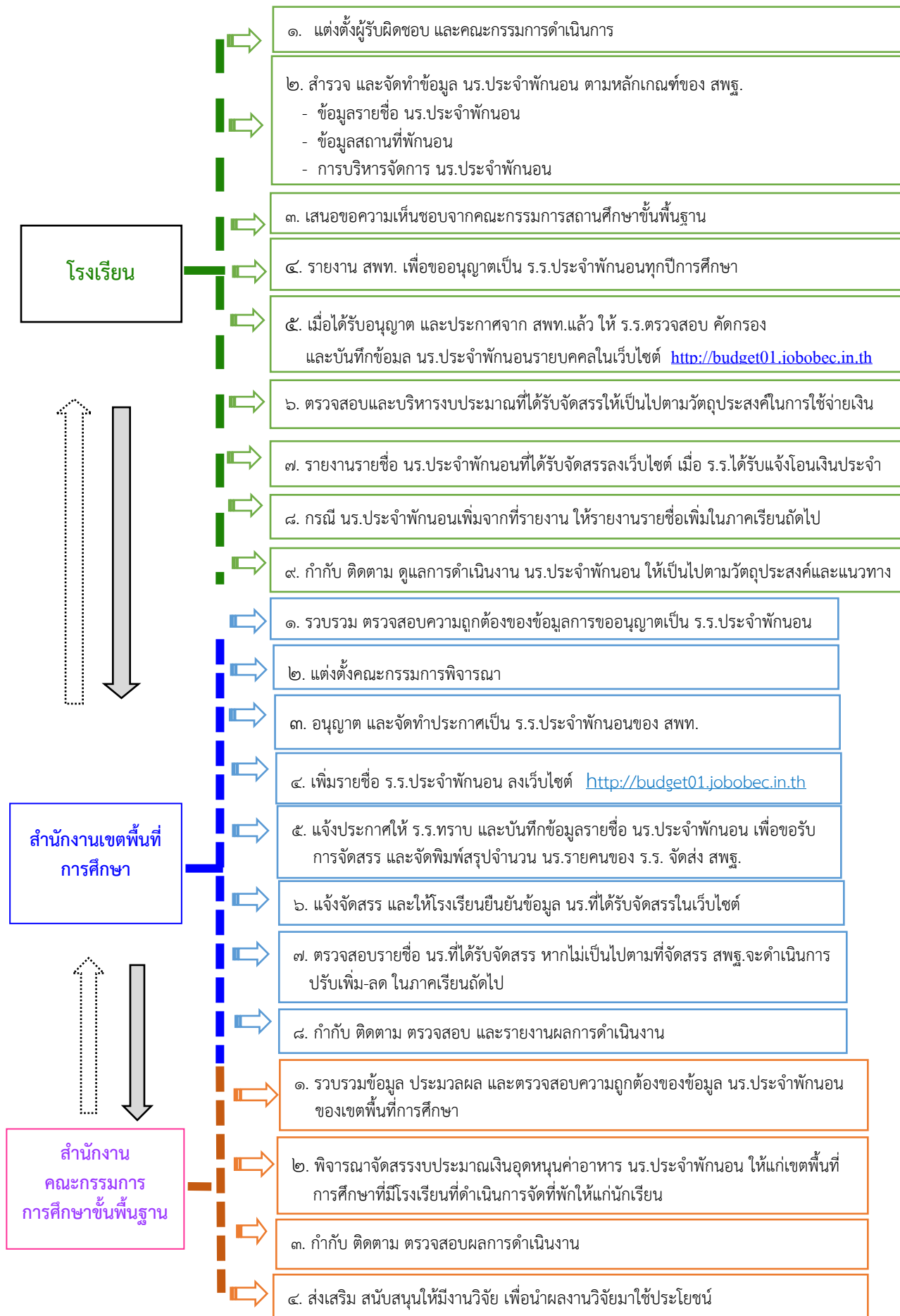
๑. จัดซื้อวัตถุดิบประกอบอาหาร เช่น ข้าวสาร อาหารแห้ง อาหารสด เครื่องปรุงสำหรับประกอบอาหารเอง เป็นต้น

๒. จ้างเหมาทำอาหาร

๓. จ่ายเป็นเงินสดให้นักเรียน โดยโรงเรียนแต่งตั้งคณะกรรมการอย่างน้อย ๓ คน จ่ายเงินสดให้นักเรียน ทั้งนี้ ต้องมีใบสำคัญรับเงินเป็นหลักฐาน

ทั้งนี้ การดำเนินการตามข้อ ๑-๒ ให้เป็นไปตามพระราชบัญญัติการจัดซื้อจัดจ้างและการบริหารพัสดุภาครัฐ พ.ศ. ๒๕๖๐ ระเบียบกระทรวงการคลังว่าด้วยการจัดซื้อจัดจ้าง และการบริหารพัสดุภาครัฐ พ.ศ. ๒๕๖๐ และกฎกระทรวงที่เกี่ยวข้อง

แผนภูมิแสดงขั้นตอนการดำเนินงาน



**แนวทางการบริหารจัดการงบประมาณ
งบเงินอุดหนุน เงินอุดหนุนทั่วไป
สำหรับโรงเรียนศึกษาสงเคราะห์/โรงเรียนการศึกษาพิเศษ/ศูนย์การศึกษาพิเศษ**

ก. แนวทางการใช้งบประมาณงบเงินอุดหนุน เงินอุดหนุนทั่วไป

การสนับสนุนค่าใช้จ่ายในการศึกษาขั้นพื้นฐาน ตามโครงการสนับสนุนค่าใช้จ่ายในการจัดการศึกษาตั้งแต่ระดับอนุบาลจนจบการศึกษาขั้นพื้นฐาน ปีงบประมาณ ๒๕๖๒ ได้แก่ รายการค่าจัดการเรียนการสอน/ค่าหนังสือ/ค่าอุปกรณ์การเรียน/ค่าเครื่องแบบนักเรียน/ค่ากิจกรรมพัฒนาคุณภาพผู้เรียน โดยโรงเรียนการศึกษาพิเศษ โรงเรียนศึกษาสงเคราะห์ ได้รับทั้ง ๕ รายการ ส่วนศูนย์การศึกษาพิเศษ ได้รับใน ๔ รายการ ยกเว้นค่าจัดการเรียนการสอน (สถานศึกษาต้องถือปฏิบัติตามหนังสือกระทรวงการคลัง ด่วนที่สุด ที่ กค ๐๔๐๙.๖/ว๑๒๖ ลงวันที่ ๗ กันยายน ๒๕๕๘ เรื่อง การเบิกจ่ายเงินงบประมาณ งบเงินอุดหนุน) ผลผลิตเด็กพิการได้รับการศึกษาขั้นพื้นฐานและการพัฒนาสมรรถภาพ กิจกรรมการพัฒนาสมรรถภาพเด็กพิการโดยศูนย์การศึกษาพิเศษ จัดสรรเงินอุดหนุนค่าอาหารนักเรียนประจำ/ไป-กลับ และ ปัจจัยพื้นฐานสำหรับนักเรียนประจำ (สถานศึกษาต้องถือปฏิบัติตามหนังสือกระทรวงการคลัง ด่วนที่สุด ที่ กค ๐๔๐๙.๖/ว๑๒๖ ลงวันที่ ๗ กันยายน ๒๕๕๘ เรื่อง การเบิกจ่ายเงินงบประมาณงบเงินอุดหนุน และ หนังสือหนังสือกรมบัญชีกลาง ที่ กค ๐๔๐๒.๕/๐๓๓๒๗๓ ลงวันที่ ๗ สิงหาคม ๒๕๖๐ เรื่อง ขอรื้อเกี่ยวกับการใช้เงินเหลือจ่ายงบเงินอุดหนุน ประเภทเงินอุดหนุนทั่วไป) สถานศึกษาดำเนินการตามขั้นตอน ดังนี้

๑. เมื่อสถานศึกษาได้รับบัญชีจัดสรรงบประมาณจากสำนักงานคณะกรรมการการศึกษาขั้นพื้นฐาน โดยสำนักบริหารงานการศึกษาพิเศษ ให้สถานศึกษาตรวจสอบบัญชีจัดสรร และจัดทำแผนการใช้จ่ายงบประมาณให้เป็นไปตามวัตถุประสงค์ของการจัดตั้งงบประมาณ ตามที่ระบุไว้ในบัญชีจัดสรร กับเกณฑ์การจัดสรรงบประมาณที่ส่งมาพร้อมบัญชีจัดสรร และระบุงบประมาณไว้ในแผนปฏิบัติงานประจำปีของสถานศึกษาด้วย

๒. เมื่อสถานศึกษาได้รับแจ้งการตัดโอนเงินงบประมาณ จากสำนักงานคณะกรรมการการศึกษาขั้นพื้นฐาน โดยสำนักการคลังและสินทรัพย์ ให้สถานศึกษานำเงินอุดหนุนเข้าบัญชีเงินฝากธนาคารของสถานศึกษา แล้วสถานศึกษาต้องใช้จ่ายเงินภายในปีงบประมาณ กรณีมีเงินเหลืออยู่และยังไม่สิ้นสุดโครงการให้รีบดำเนินการให้เสร็จสิ้นอย่างช้าภายในปีงบประมาณถัดไป ตัวอย่างเช่น ได้รับงบประมาณ ปี ๒๕๖๐ สถานศึกษาสามารถใช้จ่ายได้ ๒ ปีงบประมาณ คือ ภายในปีงบประมาณ ๒๕๖๐ และปีงบประมาณ ๒๕๖๑ (ตามหนังสือกระทรวงการคลัง ด่วนที่สุด ที่ กค ๐๔๐๙.๖/ว๑๒๖ ลงวันที่ ๗ กันยายน ๒๕๕๘ เรื่อง การเบิกจ่ายเงินงบประมาณงบเงินอุดหนุน และหนังสือกรมบัญชีกลาง ที่ กค ๐๔๐๒.๕/๐๓๓๒๗๓ ลงวันที่ ๗ สิงหาคม ๒๕๖๐ เรื่อง ขอรื้อเกี่ยวกับการใช้เงินเหลือจ่ายงบเงินอุดหนุน ประเภทเงินอุดหนุนทั่วไป)

๓. สถานศึกษาใช้จ่ายเงินไม่หมดตามระยะเวลาข้อ ๒ เงินที่เหลือต้องส่งคืนคลังเป็นรายได้แผ่นดิน

๔. ดอกเบี้ยที่เกิดจากเงินฝากธนาคารสถานศึกษาต้องนำส่งคืนคลังเป็นรายได้แผ่นดิน

คำนำ

สำนักงานคณะกรรมการการศึกษาขั้นพื้นฐานได้จัดทำแนวทางการดำเนินงานโครงการสนับสนุนค่าใช้จ่ายในการจัดการศึกษาตั้งแต่ระดับอนุบาลจนจบการศึกษาขั้นพื้นฐาน ปีงบประมาณ พ.ศ. ๒๕๖๒ เพื่อให้ผู้ที่เกี่ยวข้องทั้งระดับสำนักงานคณะกรรมการการศึกษาขั้นพื้นฐาน สำนักงานเขตพื้นที่การศึกษา และสถานศึกษาได้ใช้เป็นแนวทางในการดำเนินงานให้เกิดประสิทธิภาพ ประสิทธิผล เกิดความคุ้มค่า ประหยัด โปร่งใส เกิดประโยชน์ต่อผู้เรียนและทางราชการสูงสุด

การจัดทำแนวทางการดำเนินงานโครงการสนับสนุนค่าใช้จ่ายในการจัดการศึกษาตั้งแต่ระดับอนุบาลจนจบการศึกษาขั้นพื้นฐาน ปีงบประมาณ พ.ศ. ๒๕๖๒ มีแนวคิดและหลักการในการดำเนินการ ดังนี้

๑. ยึดหลักการแนวทางการดำเนินงานในปีงบประมาณ พ.ศ. ๒๕๖๑ เป็นแนวทางหลักและปรับปรุงแนวทางการดำเนินงานจากภาระตมความคิดเห็น ผลการติดตาม ตรวจสอบ และรายงานการวิจัยการดำเนินงานในปีงบประมาณ พ.ศ. ๒๕๖๑

๒. สนองตอบต่อนโยบายของคณะรัฐมนตรี พลเอก ประยุทธ์ จันทร์โอชา นายกรัฐมนตรี การลดความเหลื่อมล้ำของสังคมและการสร้างโอกาสการเข้าถึงบริการของรัฐ การปฏิรูปการศึกษาและการเรียนรู้ โดยให้ความสำคัญทั้งการศึกษาในระบบและการศึกษาทางเลือกไปพร้อมกัน เพื่อสร้างคุณภาพของคนไทยให้สามารถเรียนรู้พัฒนาตนได้เต็มตามศักยภาพ ประกอบอาชีพและดำรงชีวิตได้ โดยมีความใฝ่รู้และทักษะที่เหมาะสม เป็นคนดี มีคุณธรรม สร้างเสริมคุณภาพการเรียนรู้ โดยมีการเรียนรู้เพื่อสร้างสัมมาชีพในพื้นที่ลดความเหลื่อมล้ำ และพัฒนากำลังคน ให้เป็นที่ต้องการเหมาะสมกับพื้นที่ ภาคเอกชน องค์กรปกครองส่วนท้องถิ่น และประชาชนทั่วไป มีโอกาสร่วมจัดการศึกษาที่มีคุณภาพและทั่วถึง และกระทรวงศึกษาธิการได้กำหนดนโยบายเฉพาะสำหรับการศึกษาขั้นพื้นฐาน ส่งเสริมการแก้ไขปัญหาค่าใช้จ่ายของเด็กประถมอ่านไม่ออก เขียนไม่ได้ การดูแลเด็กออกกลางคันให้ได้รับการศึกษาภาคบังคับ ทบทวน ปรับปรุง หลักสูตรการศึกษา “ลดเวลาเรียน เพิ่มเวลารู้” โดยการลดเวลาเรียนต่อวัน ลดการบ้านนักเรียน ไม่มีกิจกรรมเพิ่มภาระนักเรียนในเวลาที่เหลือให้ผู้เรียนได้ใช้เวลาในห้องเรียน เพื่อการเรียนรู้และเข้าร่วมกิจกรรมที่โรงเรียนจัดขึ้นตามความถนัดและความสนใจของผู้เรียน

๓. แนวทางการดำเนินงานปีงบประมาณ พ.ศ. ๒๕๖๑ เป็นแนวทางการดำเนินงานที่สามารถใช้ร่วมกันสำหรับสถานศึกษาที่จัดการศึกษาขั้นพื้นฐาน สังกัดสำนักงานคณะกรรมการการศึกษาขั้นพื้นฐาน สำคัญของแนวทางการดำเนินงานโครงการสนับสนุนค่าใช้จ่ายในการจัดการศึกษาตั้งแต่ระดับอนุบาลจนจบการศึกษาขั้นพื้นฐาน ปีงบประมาณ พ.ศ. ๒๕๖๒ ประกอบด้วย ความเป็นมา วัตถุประสงค์ สำคัญของนโยบาย วิสัยทัศน์ เป้าหมาย ตัวชี้วัด งบประมาณ เกณฑ์การจัดสรรและแนวทางการดำเนินงาน ปฏิทินการดำเนินงาน ประโยชน์ที่คาดว่าจะได้รับ และเอกสารที่เกี่ยวข้อง

สำนักงานคณะกรรมการการศึกษาขั้นพื้นฐาน หวังเป็นอย่างยิ่งว่าแนวทางการดำเนินงาน ตามโครงการสนับสนุนค่าใช้จ่ายในการจัดการศึกษาตั้งแต่ระดับอนุบาลจนจบการศึกษาขั้นพื้นฐาน ปีงบประมาณ พ.ศ. ๒๕๖๒ เอกสารเล่มนี้จะเป็นประโยชน์ต่อการดำเนินงานของผู้ที่เกี่ยวข้องและเป็นประโยชน์ต่อการขับเคลื่อนยุทธศาสตร์ของสำนักงานคณะกรรมการการศึกษาขั้นพื้นฐาน ในด้านโอกาสทางการศึกษา คุณภาพการศึกษาและประสิทธิภาพการบริหารจัดการ การมีส่วนร่วม ซึ่งจะส่งผลให้นักเรียนเข้าถึงโอกาสทางการศึกษา มีความพร้อมที่จะเรียนและได้รับการศึกษาที่มีคุณภาพ และสถานศึกษาสามารถจัดกิจกรรมการเรียนรู้ที่ส่งผลต่อการพัฒนาศักยภาพผู้เรียนสอดคล้องกับเจตนารมณ์ของพระราชบัญญัติการศึกษาแห่งชาติและนโยบายของรัฐบาล



(นายบุญรักษ์ ยอดเพชร)

เลขาธิการคณะกรรมการการศึกษาขั้นพื้นฐาน

สารบัญ

	หน้า
คำนำ	
ความเป็นมา	๑
วัตถุประสงค์	๓
เป้าหมาย	๓
ด้านปริมาณ	๓
ด้านคุณภาพ	๓
ตัวชี้วัด	๓
ด้านปริมาณ	๓
ด้านคุณภาพ	๓
นิยามศัพท์	๔
แนวทางการดำเนินการและเกณฑ์การจัดสรร	๕
๑. ค่าจัดการเรียนการสอน	๕
๒. ค่าหนังสือเรียน	๘
๒.๑ งบประมาณค่าหนังสือที่ได้รับปีงบประมาณ พ.ศ. ๒๕๖๒	๘
๒.๒ ลักษณะของหนังสือที่ใช้	๙
๒.๓ การคัดเลือกหนังสือเรียนเรียนและแบบฝึกหัด	๑๐
๓. ค่าอุปกรณ์การเรียน	๑๒
๔. ค่าเครื่องแบบนักเรียน	๑๓
- แบบหลักฐานการจ่ายเงิน	๑๔
- แบบหลักฐานยืนยันการจัดหา	๑๕
๕. ค่ากิจกรรมพัฒนาคุณภาพผู้เรียน	๑๖
แนวทางการดำเนินงานโรงเรียนการศึกษาพิเศษ ศูนย์การศึกษาพิเศษ และโรงเรียนศึกษาสงเคราะห์	๑๗
แนวทางการบริหารงบประมาณ	
๑. การจัดสรรงบประมาณ	๑๘
๒. การกำกับ ติดตาม ประเมินผล และรายงาน	๑๙
๓. แนวทางการดำเนินงานด้านการมีส่วนร่วม	๒๐
๔. บริจาคเงินที่ได้รับสิทธิ์ค่าเครื่องแบบนักเรียน/ค่าอุปกรณ์การเรียน	๒๒
- ใบแสดงเจตจำนงบริจาคค่าเครื่องแบบนักเรียน/ค่าอุปกรณ์การเรียน	๒๓
ปฏิทินการดำเนินงาน	๒๔
ประโยชน์ที่คาดว่าจะได้รับ	๒๕

สารบัญ (ต่อ)

	หน้า
ภาคผนวก	๒๘
แนวทางการบริหารจัดการงบประมาณรายการค่าจัดการเรียนการสอน	
- เงินอุดหนุนรายหัว	๒๙
- เงินอุดหนุนปัจจัยพื้นฐานสำหรับนักเรียนยากจน	๓๑
- ค่าอาหารนักเรียนประจำพักนอน	๓๗
แนวทางการบริหารจัดการงบประมาณ งบเงินอุดหนุน เงินอุดหนุนทั่วไป สำหรับโรงเรียนศึกษาสงเคราะห์/โรงเรียนการศึกษาพิเศษ/ศูนย์การศึกษาพิเศษ สำเนาหนังสือสำนักงานคณะกรรมการการศึกษาขั้นพื้นฐาน ที่ ศธ ๐๔๐๐๒/ว ๒๙๘๓ ลงวันที่ ๒๓ พฤศจิกายน ๒๕๕๕	๔๐
เรื่อง หลักเกณฑ์การเบิกจ่ายค่าใช้จ่ายในการจัดกิจกรรมเพื่อเสริมสร้างความรู้ให้กับนักเรียน	๔๓
หลักเกณฑ์การเบิกจ่ายค่าใช้จ่ายในการจัดกิจกรรมเพื่อเสริมสร้างความรู้ให้กับนักเรียน ด้วยงบเงินอุดหนุน สำหรับหน่วยงานในสังกัดสำนักงานคณะกรรมการการศึกษาขั้นพื้นฐาน	๔๔
- แบบใบสำคัญรับเงินสำหรับวิทยากร	๔๘
- แบบใบสำคัญรับเงินค่าใช้จ่ายในการจัดกิจกรรมสำหรับนักเรียน	๔๙
แนวทางการดำเนินการเลือกซื้อหนังสือเสริมประสบการณ์สำหรับเด็กปฐมวัย ตามโครงการสนับสนุนค่าใช้จ่ายในการจัดการศึกษาตั้งแต่ระดับอนุบาลจนจบการศึกษาขั้นพื้นฐาน ปีงบประมาณ พ.ศ. ๒๕๖๒	๕๐
ขั้นตอนการจัดซื้อหนังสือเรียน	๕๓
ตารางแสดงการลดค่าใช้จ่ายของผู้ปกครอง/นักเรียน	๕๕
๑. โรงเรียนปกติ	๕๕
๒. โรงเรียนศึกษาสงเคราะห์	๕๙
๓. โรงเรียนศึกษาพิเศษ	๖๑
๔. ศูนย์การศึกษาพิเศษ	๖๓
หนังสือสำนักงานคณะกรรมการการศึกษาขั้นพื้นฐาน ที่ ศธ ๐๔๐๐๖/พิเศษ ๒๒ ลงวันที่ ๔ พฤศจิกายน ๒๕๕๔	
เรื่อง การเก็บเงินบำรุงการศึกษาและการระดมทรัพยากร	๖๔
ประกาศกระทรวงศึกษาธิการ	
เรื่อง การเก็บเงินบำรุงการศึกษาของสถานศึกษา สังกัดสำนักงานคณะกรรมการการศึกษาขั้นพื้นฐาน	๖๕
เรื่อง การระดมทรัพยากรของสถานศึกษา สังกัดสำนักงานคณะกรรมการการศึกษาขั้นพื้นฐาน	๖๙

สารบัญ (ต่อ)

หน้า

สำเนาคำสั่งหัวหน้าคณะรักษาความสงบแห่งชาติ ที่ ๒๘/๒๕๕๙	
เรื่อง ให้จัดการศึกษาขั้นพื้นฐาน ๑๕ ปี โดยไม่เก็บค่าใช้จ่าย	๗๑
สำเนาคำสั่งกระทรวงศึกษาธิการ	
เรื่อง ให้ใช้มาตรฐานการเรียนรู้และตัวชี้วัด กลุ่มสาระการเรียนรู้คณิตศาสตร์ วิทยาศาสตร์	
และสาระภูมิศาสตร์ ในกลุ่มสาระการเรียนรู้สังคมศึกษา ศาสนา และวัฒนธรรม	
ฉบับปรับปรุง พ.ศ. ๒๕๖๐) ตามหลักสูตรแกนกลางการศึกษาขั้นพื้นฐาน	
พุทธศักราช ๒๕๕๑	๗๓
คำสั่งสำนักงานคณะกรรมการการศึกษาขั้นพื้นฐาน ที่ ๒๗๗/๒๕๖๒	
เรื่อง แต่งตั้งคณะทำงานประชุมจัดทำแนวทางการดำเนินงานและการบริหาร	
งบประมาณการสนับสนุนค่าใช้จ่ายในการจัดการศึกษาตั้งแต่ระดับอนุบาล	
จนจบการศึกษาขั้นพื้นฐาน ปีงบประมาณ พ.ศ. ๒๕๖๒	๗๔
ศูนย์ประสานงาน	๗๘